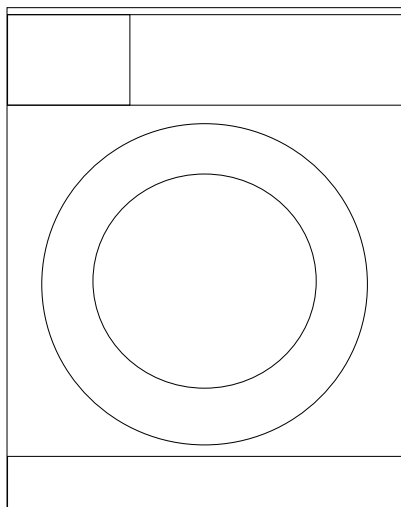


WMB 71042 PTLMS

Стиральная машина

Инструкция по эксплуатации



номер документа

2820523245 / 23-01-13.(8:22)

BEKO

1 Важные инструкции по технике безопасности и охране окружающей среды

В этом разделе содержатся правила техники безопасности, соблюдение которых позволит избежать травмирования или материального ущерба. При несоблюдении этих правил все гарантийные обязательства аннулируются.

1.1. Общие правила техники безопасности

- Данное изделие предназначено для использования детьми старше 8 лет и лицами с ограниченными физическими, сенсорными и интеллектуальными возможностями, либо не имеющими опыта и знаний, только в том случае, если они находятся под присмотром или руководством относительно безопасного использования устройства и связанных с этим рисков. Не разрешайте детям играть с изделием. Детям нельзя выполнять чистку и обслуживание устройства, если они не находятся под чьим-либо присмотром.
- Не устанавливайте машину на ковровом покрытии. Недостаточная вентиляция под днищем машины может привести к перегреву электрических деталей и проблемам в работе изделия.
- Не пользуйтесь неисправным изделием, пока не обратитесь в фирменный сервисный центр для проведения ремонта. Это может привести к поражению электрическим током!
- В данном изделии предусмотрено возобновление работы при восстановлении подачи электроэнергии после перерыва. Для отмены выполнения программы следуйте указаниям в разделе «Отмена программы».
- Это устройство следует подключать к розетке с заземлением, защищенной предохранителем на 16 А. Обязательно установите заземление. Заземление должен выполнять квалифицированный электрик. При отсутствии заземления, выполненного в соответствии с местными правилами, компания-изготовитель снимает с себя всякую ответственность по возмещению ущерба.
- Шланг подачи воды и сливной шланг должны быть надежно закреплены и не иметь повреждений для предотвращения протечек.
- Не открывайте дверцу загрузочного люка и не извлекайте фильтр, если в барабане есть вода. При несоблюдении этого условия возникает опасность затопления и получения ожогов от горячей воды.
- Не пытайтесь открыть дверцу загрузочного люка, когда она заблокирована. Дверцу загрузочного люка можно открывать через несколько минут после окончания программы стирки. Попытка открыть заблокированную дверцу может привести к повреждению дверцы и замка.
- Отключайте машину от электрической сети, когда она не используется.
- Запрещается мыть машину струей воды. Это может привести к поражению электрическим током!
- Не прикасайтесь влажными руками к вилке шнура питания. Извлекайте вилку из розетки, не

тяните за шнур; беритесь только за вилку.

- Используйте только те моющие средства и добавки, которые предназначены для автоматических стиральных машин.
- Следуйте указаниям на этикетках одежды и белья, а также инструкциям на упаковке моющих средств.
- Перед выполнением установки, технического обслуживания, ремонта или мытья машины обязательно отключите ее от электрической сети.
- Работы по установке и ремонту машины должны выполнять только **специалисты фирменного сервисного центра**. Компания-изготовитель не несет ответственности за ущерб, возникший в результате выполнения работ лицами, не имеющими на то права.
- Во избежание возможных рисков в случае повреждения кабеля питания его должен заменить производитель, его представитель по сервису, лицо, имеющее аналогичную квалификацию (предпочтительно электрик), или лицо, уполномоченное импортером.

1.2. Использование по назначению

- Данное изделие предназначено для бытового применения. Запрещается применять изделие в коммерческих целях, а также не по прямому назначению.
- Изделие можно использовать только для стирки и полоскания одежды и белья, имеющих соответствующую маркировку.
- Компания-изготовитель не несет ответственности за ущерб, возникший в результате неправильного применения или транспортировки.

1.3. Безопасность детей

- Упаковочные материалы представляют опасность для детей. Храните упаковочные материалы в безопасном месте, недоступном для детей.
- Электроприборы представляют опасность для детей. Не подпускайте детей к работающей машине. Следите за тем, чтобы они не повредили машину. Используйте блокировку от детей для предотвращения вмешательства в работу машины.
- Ухода из помещения, где установлена машина, обязательно закрывайте дверцу загрузочного люка.
- Храните моющие средства и добавки в безопасном месте, недоступном для детей, закрывая крышку контейнера моющего средства или запечатывая его упаковку.

1.4. Информация по упаковке

Упаковка стиральной машины изготовлена из материалов, подлежащих вторичной переработке, в соответствии с местными нормами и правилами по охране окружающей среды. Не утилизируйте упаковочные материалы вместе с бытовыми и другими отходами. Сдайте их на пункт сбора упаковочных материалов, определенный местными властями.

1.5. Утилизация старого изделия

Это изделие было произведено из высококачественных деталей и материалов, которые подлежат повторному использованию и переработке.

Поэтому не выбрасывайте изделие с обычными бытовыми отходами после завершения его эксплуатации. Сдайте его на специальный пункт утилизации отходов электрического и электронного оборудования. О местонахождении ближайшего пункта сбора отходов вы можете узнать у местных властей. Способствуйте защите окружающей среды, пользуясь продукцией из переработанных материалов. Перед утилизацией изделия необходимо обрезать шнур питания и сломать замок дверцы загрузочного люка, чтобы исключить возможную опасность для детей.

1.6 Соответствия с директивой WEEE



На данное изделие нанесен символ избирательной сортировки для отходов электрического и электронного оборудования (WEEE).

Это значит, что с данным изделием следует обращаться в соответствии с Европейской Директивой 2002/96/

ЕС с целью его переработки или разборки для уменьшения отрицательного воздействия на окружающую среду. За дополнительной информацией обратитесь в местные или региональные органы власти.

Электронная техника, не включенная в процесс избирательной сортировки отходов, представляет потенциальную опасность для окружающей среды и здоровья людей из-за наличия в ней опасных веществ.

2 Установка

Для установки изделия обратитесь в ближайший фирменный сервисный центр. Прежде чем обращаться в фирменный сервисный центр, ознакомьтесь с инструкцией по эксплуатации и проверьте возможность подключения изделия к электросети, водопроводу и канализации. При необходимости обратитесь к квалифицированному электрику или сантехнику для выполнения необходимых подготовительных работ.



Подготовка места для установки изделия, в том числе подготовка электрической сети, водопровода и канализации к подключению изделия, является обязанностью покупателя.



ПРЕДУПРЕЖДЕНИЕ: Установку изделия и подключение его к электрической сети должны выполнять специалисты фирменного сервисного центра. Компания-изготовитель не несет ответственности за ущерб, возникший в результате выполнения работ лицами, не имеющими на то права.



ПРЕДУПРЕЖДЕНИЕ: Перед установкой необходимо выполнить осмотр изделия на наличие дефектов. Если таковые имеются, не устанавливайте изделие. Поврежденные изделия могут стать причиной несчастного случая.



Не допускайте перегибов, защемления или повреждения шнура электропитания, заливного и сливного шлангов при перемещении изделия на место во время установки или чистки.

2.1. Выбор места для установки

- Машину следует устанавливать на твердом полу. Не устанавливайте изделие на ковровом покрытии с длинным ворсом или подобных поверхностях.
- В случае установки на стиральную машину сушильного автомата общий вес изделий при полной загрузке составляет около 180 кг, поэтому их следует устанавливать только на ровном твердом полу, способном выдержать такую нагрузку.
- Не ставьте изделие на шнур питания.
- Не устанавливайте изделие в помещениях, где температура может опускаться ниже 0°C.
- Между изделием и другой мебелью должен оставаться зазор не менее 1 см.

2.2. Удаление элементов жесткости упаковок

Чтобы удалить элементы жесткости, наклоните машину назад и потяните за ленту.



2.3. Удаление транспортировочных фиксаторов

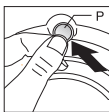
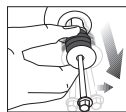
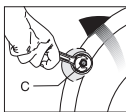


ПРЕДУПРЕЖДЕНИЕ: Не снимайте транспортировочные фиксаторы, пока не удалите элементы жесткости.



ПРЕДУПРЕЖДЕНИЕ: Перед эксплуатацией стиральной машины выньте транспортировочные болты! Несоблюдение этого условия приведет к поломке машины.

1. Ослабьте болты гаечным ключом, чтобы они свободно вращались (C).
2. Осторожно поверните и выньте предохранительные транспортировочные болты.
3. Закройте отверстия на задней стенке пластиковыми заглушками, которые находятся в пакете с инструкцией по эксплуатации. (P)



Сохраните предохранительные транспортировочные болты на случай, если стиральную машину понадобится перевозить.



Запрещается перевозить изделие, если предохранительные транспортировочные болты не установлены.

2.4. Подключение к водопроводу



Для нормальной работы машины давление в системе подачи воды должно быть в пределах от 1 до 10 бар (0,1-1 МПа). При этом расход воды при полностью открытом кране составит 10-80 литров воды в минуту. Если в водопроводе более высокое давление, необходимо установить редукционный клапан.



Если предполагается использовать изделие с двумя водоприемными патрубками как изделие с одним подводом воды (**холодной**), следует установить заглушку на впускной клапан горячей воды (это относится к изделиям, которые комплектуются заглушкой).

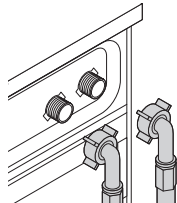


ПРЕДУПРЕЖДЕНИЕ: Модели с одним патрубком для подачи воды не следует подключать к крану горячей воды. В этом случае либо будет испорчено белье, либо сработает система защиты и машина перестанет работать.



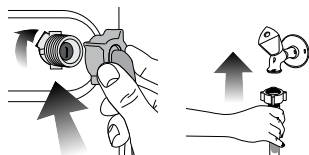
ПРЕДУПРЕЖДЕНИЕ: Не используйте для новой стиральной машины заливные шланги, бывшие в употреблении. Это может стать причиной появления пятен на белье.

1. Подсоедините специальные шланги, которые входят в комплект, к водоприемным патрубкам стиральной машины. Красный шланг (слева) (макс. 90 °C) подсоединяется к патрубку для горячей воды, а синий (справа) (макс. 25 °C) – к патрубку для холодной воды.



ПРЕДУПРЕЖДЕНИЕ: При установке машины следите за тем, чтобы подсоединения к кранам холодной и горячей воды были выполнены правильно. Иначе по окончании стирки белье будет горячим, что приведет к его быстрому износу.

2. Затяните все гайки вручную. Не используйте для затяжки гаек гаечный ключ.



3. После подсоединения шлангов полностью откройте краны для проверки мест подсоединения на наличие протечек. В случае протечки закройте кран и отвинтите

гайку. Проверьте прокладку и тщательно затяните гайку еще раз. Во избежание возможных протечек и связанного с этим ущерба закрывайте краны, когда машина не используется.

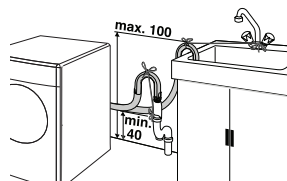
2.5. Слив воды

- Конец сливного шланга следует подсоединить непосредственно к канализации или вывести в раковину.



ПРЕДУПРЕЖДЕНИЕ: Если во время слива шланг вырвется из места подсоединения, вода может разлиться по всему дому. Кроме того, существует опасность ожогов, поскольку температура воды может быть очень высокой! Во избежание таких ситуаций, а также для обеспечения нормальной работы систем подачи и слива воды, надежно закрепите конец сливного шланга.

- Шланг следует крепить на высоте от 40 см до 100 см.
- Если проложить шланг на высоте менее 40 см от уровня пола с последующим подъемом, слив воды будет затруднен, и белье будет оставаться мокрым. Поэтому следует соблюдать параметры высоты, указанные на рисунке.

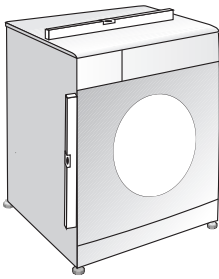


- Для предотвращения попадания грязной воды обратно в стиральную машину и обеспечения беспрепятственного слива конец шланга не следует погружать в сливное отверстие глубже, чем на 15 см. Если шланг слишком длинный, его нужно обрезать.
- Следите за тем, чтобы сливной шланг был проложен без перегибов и ничем не прижат, а конец сливного шланга не был скручен.
- Если шланг слишком короткий, нарастите его фирменным удлинительным шлангом. Общая длина шланга не должна превышать 3,2 м. Во избежание протечек воды для сращивания сливного шланга и удлинительного шланга следует использовать соответствующий хомут.

2.6. Регулировка ножек



ПРЕДУПРЕЖДЕНИЕ: Чтобы стиральная машина работала тихо и без вибрации, она должна стоять ровно и устойчиво. Выровняйте машину, отрегулировав высоту ножек. Если этого не сделать, машина может сдвинуться со своего места, что приведет к повышенной вибрации и повреждениям.



Запрещается перевозить изделие, если предохранительные транспортировочные болты не установлены.



ПРЕДУПРЕЖДЕНИЕ:Упаковочные материалы представляют опасность для детей. Храните упаковочные материалы в безопасном месте, недоступном для детей.

3 Подготовка к стирке

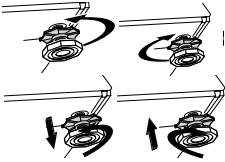
3.1. Сортировка белья

- Сортируйте белье по типу ткани, цвету, степени загрязнения и допустимой температуре стирки.
- Следуйте указаниям на этикетках одежды и белья.

3.2. Подготовка белья к стирке

- Белье с металлическими элементами (например, бюстгалтеры на косточках, пряжки ремней и металлические пуговицы) может повредить машину. Перед стиркой снимите все металлические детали или же вложите белье в сетчатый мешочек или наволочку.
- Выньте из карманов все предметы (монеты, ручки, скрепки и т.п.), выверните их и очистите. Наличие посторонних предметов может привести к повреждению машины или к сильному шуму во время работы.
- Сложите мелкие вещи (детские носочки, нейлоновые чулки и т.п.) в сетчатый мешочек или наволочку.
- Гардины следует помещать в барабан в расправленном виде. Перед стиркой снимите с них крепления.
- Застегните молнии, пришейте ослабленные пуговицы, заштопайте дыры и зашейте разрывы.
- Используйте для стирки изделий со знаком «машинная стирка» или «ручная стирка» только соответствующие программы.
- Не стирайте вместе цветное и белое белье. Новое цветное белье может сильно линять. Стирайте его отдельно.
- Перед стиркой необходимо соответствующим образом обработать сильно загрязненные места и пятна. В сомнительных случаях обратитесь в химчистку.
- Используйте только такие средства для подкрашивания или восстановления цвета и средства для удаления накипи, которые подходят для машинной стирки. Обязательно соблюдайте инструкции на упаковке.
- Стирайте брюки и тонкое белье, вывернув наизнанку.
- Изделия из ангорской шерсти перед стиркой поместите на несколько часов в морозильную камеру. Это уменьшит скатывание шерсти.
- Белье, значительно загрязненное мукой, известью, сухим молоком и т.п., перед загрузкой в машину следует вытряхнуть. Со временем загрязнения такого рода могут накопиться на внутренних компонентах машины и стать причиной ее повреждения.

1. Вручную ослабьте контргайки на ножках.
2. Отрегулируйте высоту ножек, чтобы машина стояла ровно и устойчиво.
3. Затем вручную затяните все контргайки.



ПРЕДУПРЕЖДЕНИЕ:Не используйте для ослабления контргаек какие-либо инструменты, чтобы не повредить их.

2.7. Подключение к электросети

Это устройство следует подключать к розетке с заземлением, защищенной предохранителем на 16 А. При отсутствии заземления, выполненного в соответствии с местными правилами, компания-изготовитель снимает в себя всякую ответственность по возмещению ущерба.

- Подключение должно осуществляться в соответствии с местными нормами и правилами.
- Прибор следует устанавливать таким образом, чтобы место подключения шнура питания к электросети было легкодоступным.
- Если в вашем доме установлен предохранитель или автоматический выключатель, рассчитанный на ток меньше 16 А, обратитесь к квалифицированному электрику для установки предохранителя на 16 А.
- Напряжение в сети должно соответствовать напряжению, указанному в разделе «Технические характеристики».
- Запрещается подключение изделия к сети электропитания с помощью удлинителей или розеток с несколькими гнездами.



ПРЕДУПРЕЖДЕНИЕ:Замену поврежденного шнура питания должен производить только специалист фирменного сервисного центра.

Транспортировка изделия

1. Перед транспортировкой отключите изделие от электрической сети.
2. Отсоедините заливной и сливной шланги.
3. Слейте воду, оставшуюся в устройстве. См. 5.5.
4. Установите транспортировочные болты в порядке, обратном их снятию (см. 2.3).

3.3. Рекомендации по эффективной эксплуатации

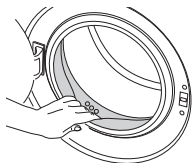
Эти рекомендации помогут вам стирать экономно, не загрязняя окружающую среду.

- Загружайте в машину максимальное количество белья для выбранной программы, но не перегружайте машину сверх меры (см. таблицу «Описание программ»).
- Строго соблюдайте инструкции, приведенные на упаковке моющего средства.
- Стирайте слабо загрязненное белье при низкой температуре.
- Для стирки небольшого количества слабо загрязненного белья используйте короткие программы.
- Используйте предварительную стирку и стирку при высокой температуре только для сильно загрязненного белья или белья с пятнами.
- Если планируется сушить белье в сушильном автомате, установите максимально допустимую скорость отжима.
- Соблюдайте рекомендации по количеству моющего средства, указанные на его упаковке. Не используйте больше порошка, чем требуется.

3.4. Начальный период использования

Перед началом эксплуатации стиральной машины выполните все необходимые процедуры, описанные в разделе «Установка», соблюдая при этом правила техники безопасности (см. раздел «Правила техники безопасности»).

Чтобы подготовить стиральную машину для стирки белья, запустите программу «Очистка барабана». Если ваша машина не оснащена программой чистки барабана, выполните процедуру первоначального использования в соответствии с методами, описанными в разделе «5.2 Чистка дверцы для загрузки и барабана» руководства пользователя.



Используйте только те средства от накипи, которые предназначены для стиральных машин.



В стиральной машине может оставаться немного воды, использованной в процессе контроля качества на предприятии-изготовителе. Это не представляет опасности для машины.

3.5. Правильный объем загрузки

Максимальный объем загрузки зависит от типа белья, степени загрязнения и используемой программы стирки.

Машина автоматически регулирует объем воды в соответствии с весом загруженного белья.



ПРЕДУПРЕЖДЕНИЕ: Используйте сведения, приведенные в таблице «Описание программ». Превышение допустимого объема загрузки приведет к ухудшению качества стирки, а также к повышенной вибрации и шуму во время работы машины.

| Тип белья | Вес (г) |
|----------------------------|---------|
| Купальный халат | 1200 |
| Салфетка | 100 |
| Пододеяльник | 700 |
| Простыня | 500 |
| Наволочка | 200 |
| Скатерть | 250 |
| Полотенце | 200 |
| Полотенце для рук | 100 |
| Вечернее платье | 200 |
| Нижнее белье | 100 |
| Мужской рабочий комбинезон | 600 |
| Мужская сорочка | 200 |
| Мужская пижама | 500 |
| Блузы | 100 |

3.6. Загрузка белья

1. Откройте дверцу загрузочного люка.
2. Расправьте белье и загрузите его в машину, не утрамбовывая.
3. Закройте дверцу и прижмите ее, чтобы раздался щелчок замка. Следите, чтобы белье не защемило дверцей.



Во время выполнения программы дверца загрузочного люка блокируется. Дверцу можно открыть только через некоторое время после завершения программы.



ПРЕДУПРЕЖДЕНИЕ: Если белье распределено в барабане неправильно, это может привести к повышенной вибрации и шуму во время работы машины.

3.7. Использование моющего средства и кондиционера

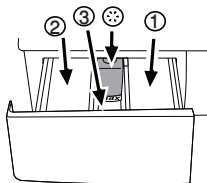


При использовании моющего средства, кондиционера, крахмала, красителя для тканей, отбеливателя или средства для удаления известковой накипи строго следуйте инструкциям изготовителя на упаковке моющего средства по применению и дозировке. Используйте дозирующую чашку, если такая имеется.

Распределитель моющих средств

Распределитель моющих средств имеет три отделения:

- (1) для предварительной стирки
- (2) для основной стирки
- (3) для кондиционера
- (*) в отделении для кондиционера есть сифон.



Моющее средство, кондиционер и прочие средства для стирки

- Перед запуском программы стирки загрузите моющее средство и кондиционер.
- Не оставляйте распределитель моющих средств открытым во время выполнения программы стирки!
- Если используется программа без предварительной стирки, не загружайте моющее средство в отделение для предварительной стирки (отделение "1").
- При использовании программы с предварительной стиркой не загружайте в отделение для предварительной стирки жидкие моющие средства (отделение "1").
- Не выбирайте программу с предварительной стиркой, если используется моющее средство в специальном мешочке или распределяющем шарике. Поместите моющее средство в специальном мешочке или распределяющий шарик в барабан машины среди белья.
- При использовании жидкого моющего средства поместите его в отделение для основной стирки в дозировочной емкости (отделение "2").

Выбор моющего средства

Выбор типа моющего средства зависит от типа и цвета ткани.

- Для цветного и белого белья следует использовать разные моющие средства.
- Для белья, требующего бережного обращения, следует использовать только специальные моющие средства (жидкие средства, средства для шерсти и т.д.).
- Для стирки изделий из темных тканей и лоскутных одеял рекомендуется использовать жидкие моющие средства.
- Для стирки шерстяных изделий следует использовать только моющие средства, предназначенные для шерсти.

 **ПРЕДУПРЕЖДЕНИЕ:**Используйте только те моющие средства, которые специально предназначены для стиральных машин.

 **ПРЕДУПРЕЖДЕНИЕ:**Не используйте мыльный порошок.

Дозировка моющих средств

Дозировка моющего средства зависит от количества белья, степени загрязнения и жесткости воды.

- Не превышайте дозировку, рекомендованную на упаковке моющего средства, во избежание повышенного пенообразования, некачественного полоскания, а также для экономии средств и, в конечном итоге, для защиты окружающей среды.
- Для стирки небольшого количества слабо загрязненного белья используйте меньшее количество моющего средства.

Кондиционеры

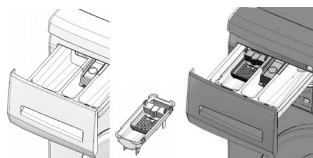
Кондиционер следует загружать в соответствующее отделение распределителя моющих средств.

- Не загружайте кондиционер в отделение распределителя выше отметки максимального уровня ($> \max$ <).
- Если кондиционер утратил текучесть, перед загрузкой в распределитель разбавьте его водой.

Жидкие моющие средства

Если в комплект стиральной машины входит дозировочная емкость

- Обязательно поместите дозировочную емкость для жидких моющих средств в отделение "2".
- Если жидкое моющее средство утратило текучесть, перед загрузкой в распределитель разбавьте его водой.



Если дозировочная емкость не входит в комплект стиральной машины

- Не используйте жидкие моющие средства для предварительной стирки в программах с предварительной стиркой.
- При отложенном запуске жидкие моющие средства могут оставлять на белье пятна. Если используется функция отложенного запуска, жидкие моющие средства применять не следует.

Гелеобразные и таблетированные моющие средства

При использовании моющих средств в виде таблеток, гелей и т.п. следуйте следующим инструкциям.

- Если используется гелеобразное моющее средство текучей консистенции, но в комплект стиральной машины дозировочная емкость для жидкостей не входит, загрузите моющее средство в отделение для основной стирки во время первоначального заполнения машины водой. Если в комплект стиральной машины входит дозировочная емкость, перед запуском программы поместите моющее средство в дозировочную емкость.
- Если используется густое гелеобразное моющее средство или же используются моющее средство в капсулах, поместите его перед стиркой прямо в барабан.
- Моющие средства в таблетках можно помещать как в распределитель моющих средств (отделение "2"), так и прямо в барабан перед стиркой.



При использовании моющих средств в таблетках в отделении распределителя может оставаться некоторое количество моющего средства. Такое моющее средство лучше помещать перед стиркой прямо в барабан среди белья (в нижнюю часть барабана).



Не используйте гелеобразные или таблетированные моющие средства в программах с предварительной стиркой.

Крахмал

- Добавлять жидкий крахмал, порошкообразный крахмал или краситель для тканей следует в отделение для кондиционера.
- Не используйте одновременно кондиционер и крахмал.
- После использования крахмала протрите барабан чистой влажной тканью.

Отбеливатели

- Выберите программу с предварительной стиркой и добавьте отбеливатель в начале цикла предварительной стирки. Не следует загружать моющее средство в отделения для предварительной стирки. Можно также выбрать программу с дополнительным циклом полоскания и загрузить отбеливатель в отделение для основной стирки, когда машина набирает воду для первого цикла полоскания.
- Не смешивайте отбеливатель с моющим средством.
- Используйте небольшое количество отбеливателя (около 50 мл) и тщательно прополаскивайте белье, поскольку отбеливатель может вызывать раздражение кожи. Не наливайте отбеливатель на белье и не используйте его при стирке цветного белья.
- При использовании кислородного отбеливателя выбирайте программу с низкой температурой.
- Кислородные отбеливатели можно использовать вместе с моющим средством. Однако если они отличаются по консистенции, сначала загрузите в отделение «2» моющее средство и подождите, пока оно смоется водой. Затем, пока машина все еще набирает воду, добавьте в это же отделение отбеливатель.

Использование средств для удаления накипи

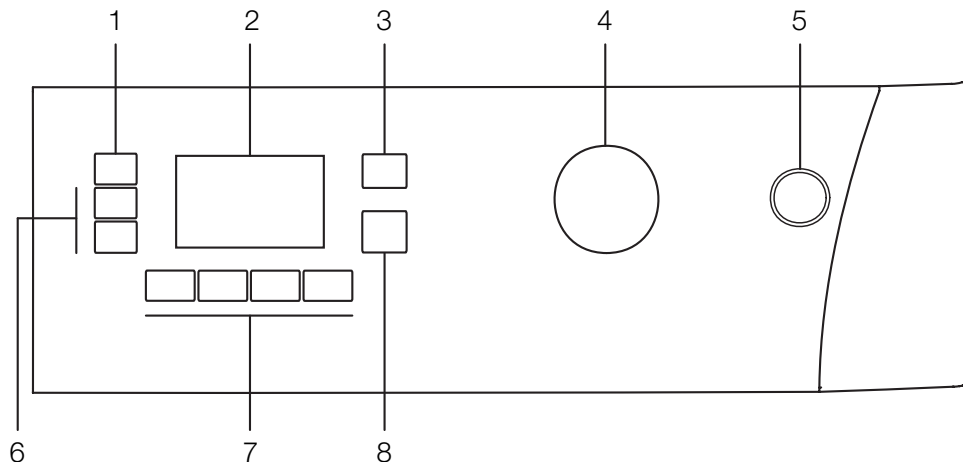
- При необходимости используйте средства для удаления накипи, специально предназначенные для стиральных машин.

3.8. Рекомендации по эффективной стирке

| | | Белье | | | |
|----------------------------|---|---|--|---|---|
| | | Светлое и белое | Цветные ткани | Темное | Деликатные/ шерстяные/ шелковые изделия |
| | | (Рекомендуемый температурный диапазон в соответствии со степенью загрязнения: 40-90°C) | (Рекомендуемый температурный диапазон в соответствии со степенью загрязнения: холодная вода – 40°C) | (Рекомендуемый температурный диапазон в соответствии со степенью загрязнения: холодная вода – 40°C) | (Рекомендуемый температурный диапазон в соответствии со степенью загрязнения: холодная вода – 30°C) |
| Степень загрязнения | Значительное загрязнение (Трудновыводимые пятна, как-то от травы, кофе, фруктов и крови.) | Может возникнуть необходимость в предварительной обработке пятен или стирке. Рекомендуемые для стирки белого белья порошкообразные и жидкие моющие средства можно использовать в дозировках, подходящих для стирки сильно загрязненных вещей. Порошкообразные моющие средства рекомендуются использовать для выведения пятен от глины и земли, а также пятен, чувствительных к отбеливателям. | Рекомендуемые для стирки цветного белья порошкообразные и жидкие моющие средства можно использовать в дозировках, подходящих для стирки значительно загрязненных вещей. Порошкообразные моющие средства рекомендуются использовать для выведения пятен от глины и земли, а также пятен, чувствительных к отбеливателям. Используйте моющие средства, не содержащие отбеливатель. | Рекомендуемые для стирки цветного и темного белья жидкие моющие средства можно использовать в дозировках, подходящих для стирки значительно загрязненных вещей. | Отдавайте предпочтение жидким моющим средствам для стирки деликатных вещей. Шерстяные и шелковые вещи следует стирать специальными моющими средствами, предназначенными для стирки шерстяных изделий. |
| | Среднее загрязнение (Например, пятна от прикосновения тела на воротниках и манжетах.) | Рекомендуемые для стирки белого белья порошкообразные и жидкие моющие средства можно использовать в дозировках, подходящих для стирки средне загрязненных вещей. | Рекомендуемые для стирки цветного белья порошкообразные и жидкие моющие средства можно использовать в дозировках, подходящих для стирки средне загрязненных вещей. Используйте моющие средства, не содержащие отбеливатель. | Рекомендуемые для стирки цветного и темного белья жидкие моющие средства можно использовать в дозировках, подходящих для стирки средне загрязненных вещей. | Отдавайте предпочтение жидким моющим средствам для стирки деликатных вещей. Шерстяные и шелковые вещи следует стирать специальными моющими средствами, предназначенными для стирки шерстяных изделий. |
| | Незначительное загрязнение (Без видимых пятен.) | Рекомендуемые для стирки белого белья порошкообразные и жидкие моющие средства можно использовать в дозировках, подходящих для стирки незначительно загрязненных вещей. | Рекомендуемые для стирки цветного белья порошкообразные и жидкие моющие средства можно использовать в дозировках, подходящих для стирки незначительно загрязненных вещей. Используйте моющие средства, не содержащие отбеливатель. | Рекомендуемые для стирки цветного и темного белья жидкие моющие средства можно использовать в дозировках, подходящих для стирки незначительно загрязненных вещей. | Отдавайте предпочтение жидким моющим средствам для стирки деликатных вещей. Шерстяные и шелковые вещи следует стирать специальными моющими средствами, предназначенными для стирки шерстяных изделий. |

4 Эксплуатация

4.1. Панель управления



1 - Кнопка регулировки скорости отжима

2 - Дисплей

3 - Кнопка регулировки температуры

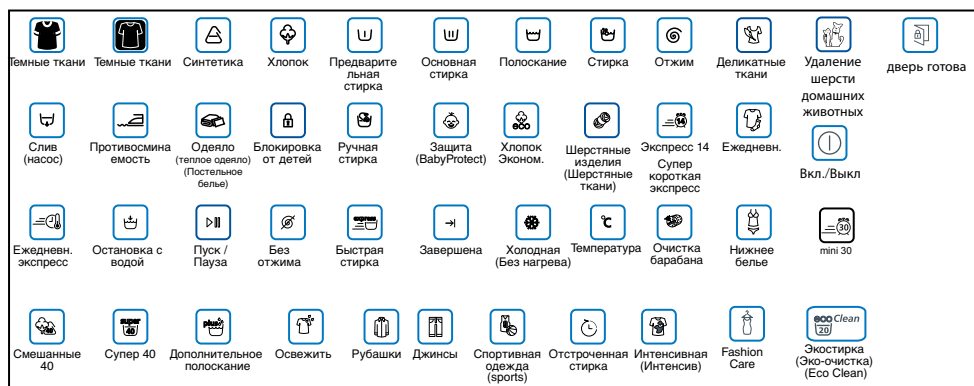
4 - Ручка выбора программ

5 - Кнопочный выключатель

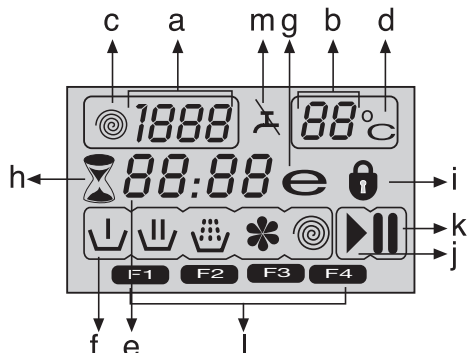
6 - Кнопки таймера отложенного запуска (+ / -)

7 - Кнопки дополнительных функций

8 - Кнопка "Пуск/Остановка/Отмена"



4.2. Символы дисплея



- a - Индикатор скорости отжима
- b - Индикатор температуры
- c - Символ отжима
- d - Значение температуры
- e - Индикатор времени отсрочки и отложенного запуска
- f - Индикаторы хода выполнения программы (предварительная стирка / основная стирка / полоскание / применение кондиционеров / отжим)
- g - Экономичный режим
- h - Отложенный запуск
- i - Блокировка дверцы
- j - Символ пуска
- k - Символ остановки
- l - Дополнительные функции
- m - Нет воды

4.3. Подготовка стиральной машины

Проверьте, надежно ли подсоединены шланги. Включите машину в электрическую сеть. Полностью откройте кран. Загрузите белье в машину. Загрузите моющее средство и кондиционер.

4.4. Выбор программы

Выберите программу из Таблицы выбора программ и энергопотребления в соответствии с типом белья, его количеством, степенью загрязнения и температурой стирки.

| | |
|------------------------|--|
| 90°C | Сильно загрязненные изделия из белой хлопчатобумажной или льняной ткани (салфетки, скатерти, полотенца, простыни и т.д.) |
| 60°C | Средне загрязненное цветное нелиняющее белье из льняных, хлопчатобумажных или синтетических тканей (мужские сорочки, ночные рубашки, пижамы и т.п.), а также слабо загрязненное белое льняное белье (нижнее белье и т.п.). |
| 40°C - 30°C - холодная | Изделия из смесовых тканей, в том числе из тонких тканей (тюлевые гардины и т.п.), а также синтетические и шерстяные изделия. |

Выберите необходимую программу с помощью кнопки выбора программы.



Во всех программах задана максимальная допустимая скорость отжима для данного типа белья.



При выборе программы следует учитывать тип ткани, цвет, степень загрязнения и допустимую температуру стирки.



Следует выбирать минимальную температуру, необходимую для стирки. Чем выше температура – тем больше энергопотребления.



Подробные сведения о программах см. в Таблице выбора программ и энергопотребления.

4.5 Основные программы

Основные программы стирки соответствуют различным типам ткани.

• Хлопок

Рекомендуется для стирки изделий из хлопка (простыни, пододеяльники, наволочки, купальные халаты, нижнее белье и т.п.). Эта программа предусматривает длительный цикл стирки в интенсивном режиме.

• Синтетика

Рекомендуется для стирки изделий из синтетических тканей (мужские сорочки, блузы, изделия из смесовых тканей типа хлопок/синтетическое волокно и т.п.). По сравнению с программой "Хлопок" эта программа предусматривает менее интенсивный режим и более короткий цикл стирки. Для стирки штор и тюлевых гардин рекомендуется программа "Синтетика 40°C" с функциями предварительной стирки и защиты от сминания. При стирке изделий из тюля из-за сетчатой структуры образуется обильная пена, поэтому в отделении для основной стирки следует загружать меньше моющего средства, чем обычно. Не следует загружать моющее средство в отделения для предварительной стирки.

• Шерстяные ткани

Рекомендуется для стирки изделий из шерсти. Температуру стирки изделий следует выбирать в соответствии с символами на этикетках. Для стирки шерстяных изделий следует использовать моющие средства, специально предназначенные для шерсти.

4.6. Дополнительные программы

В стиральной машине предусмотрены дополнительные программы для особых видов стирки.



Наборы дополнительных программ в разных моделях стиральных машин отличаются.

• Хлопок Eco (Хлопок Эконом)

С помощью этой программы вы можете стирать средне загрязненные прочные изделия из хлопка и льна при минимальном расходе электроэнергии и воды по сравнению с другими программами, которые подходят для стирки изделий из хлопка. Фактическая температура воды может отличаться от указанной на маркировке или в документации.

Продолжительность выполнения программы может быть автоматически сокращена на более поздних стадиях выполнения программы при условии стирки меньшего количества белья (например, ½ загрузки или менее). В этом случае потребление электроэнергии и воды также будет снижено с целью обеспечения более экономичной стирки. Функция представлена в определенных моделях с опцией отображения времени, оставшегося до завершения выполняемой программы.

• **BabyProtect (Защита)**

Предназначена для стирки детского белья и белья людей, подверженных аллергическим реакциям. В этой программе используется более длительный цикл нагрева, а также дополнительный цикл полоскания, что позволяет повысить уровень гигиеничности.

• **Ручная стирка**

Используйте эту программу для стирки шерстяных/деликатных изделий с этикетками «машинная стирка запрещена», а также вещей, для которых рекомендуется ручная стирка. В этой программе стирка выполняется в особо бережном режиме, чтобы не повредить белье.

• **Ежедневн. экспресс**

Программа с сокращенным циклом для стирки изделий из хлопка с незначительными загрязнениями.

• **Супер короткая экспресс**

Программа с сокращенным циклом для стирки небольшого количества изделий из хлопка с незначительными загрязнениями;

• **Темные ткани**

Предназначена для стирки темного белья и цветного белья, которое может полинять. В этой программе стирка выполняется в менее интенсивном режиме при низкой температуре. Для стирки темного белья рекомендуется использовать жидкие моющие средства или средства для шерсти.

• **Смешанные 40 (Mix 40)**

Предназначена для одновременной стирки изделий из хлопка и синтетики без предварительной сортировки.

• **Рубашки**

Предназначена для стирки мужских сорочек из хлопка, синтетики и смесовых тканей.

• **Освежить**

Предназначена для удаления запахов с одежды, которая надевалась всего один раз и не имеет пятен и загрязнений.

• **Экостирка (Эко-очистка) (Eco Clean)**

Экономичная программа с сокращенным циклом для стирки изделий из хлопка с незначительными загрязнениями и без пятен (не более 3,5 кг), которая позволяет сохранить природные ресурсы и окружающую среду.



Рекомендуется использовать жидкие или гелеобразные моющие средства.

• **Очистка барабана**

Предназначена для очистки и дезинфекции барабана. Эту программу следует применять каждые 1-2 месяца. При запуске этой программы белье в машину не загружается. Для более тщательной очистки положите в распределитель моющих средств (отделение II) средство для удаления накипи. После завершения программы оставьте дверцу загрузочного люка приоткрытой, чтобы просушить машину внутри.



Эта программа не предназначена для стирки белья. Ее следует использовать только для ухода за стиральной машиной.



Не запускайте эту программу, если в машине есть какие-либо предметы. В этом случае машина определит, что бак загружен, и прекратит выполнение программы.

4.7. Специальные программы

В стиральной машине предусмотрены следующие программы для особых функций.

• **Полоскание**

Отдельный цикл полоскания, который можно использовать для прополаскивания или подкрахмаливания белья.

• **Отжим + слив**

Отдельный цикл, который можно использовать для дополнительного отжима белья или для слива воды из машины.

Перед запуском этой программы нужно выбрать необходимую скорость отжима, а затем запустить программу, нажав кнопку "Пуск/Остановка/Отмена". Машина выполнит отжим белья при выбранной скорости и откачает отжатую воду. Если отжим не требуется, а нужно только откачать воду из машины, выберите программу "Слив+Отжим", затем с помощью кнопки регулирования скорости отжима выберите функцию "Без отжима". Нажмите кнопку "Пуск/Остановка/Отмена":



Для тонкого белья следует устанавливать пониженную скорость отжима.

4.8. Выбор температуры

При выборе новой программы на индикаторе температуры отображается максимальная температура для данной программы. Если нужно понизить температуру, нажмите кнопку регулирования температуры: Температура понижается с шагом 10°, и в конечном итоге на дисплее появляется символ "-", означающий режим стирки без подогрева воды.



Если после понижения температуры до уровня "без подогрева" снова нажать кнопку регулирования температуры, на дисплее будет показана температура, рекомендованная для выбранной программы. Чтобы понизить температуру, снова нажмите кнопку регулирования температуры.

Экономичный режим

Этим символом обозначаются программы и уровни температуры, обеспечивающие энергосберегающий режим стирки.

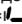



При использовании программ "Интенсивная" и "Гигиеническая" функцию "Экономичный режим" выбрать нельзя, так как эти программы предусматривают длительный цикл стирки при высокой температуре для повышения уровня гигиены. Кроме того, экономичный режим также нельзя установить при выборе программ "Детская одежда", "Освежить", "Очистка барабана" и "Отжим и Слив".

4.9 Выбор скорости отжима

При выборе программы на индикаторе скорости отжима отображается скорость отжима, рекомендованная для данной программы. Если нужно снизить скорость отжима, нажмите кнопку регулировки скорости отжима: Скорость отжима будет постепенно уменьшаться. После этого в зависимости от модели на дисплее отобразятся функции «Остановка с водой» и «Без отжима». Подробное описание этих функций см. в разделе "Дополнительные функции".



Функция «Остановка с водой» обозначается символом «», а функция «Без отжима» – символом «».

4.10. Таблица выбора программ и энергопотребления

| RU | | | | | | | дополнительная функция | | | | | | |
|-------------------------------------|----------------------------|-----------------|-----------------------------|-------------------|------------------------|----------------|---------------------------|--------------------|-------------------|-----------------------------------|--------------------------------------|--|--|
| Программа (°C) | Максимальная загрузка (кг) | Расход воды (л) | Потребление энергии (кВт/ч) | Макс. скорость*** | Предварительная стирка | Быстрая стирка | Дополнительное полоскание | Противосминаемость | остановка с водой | Удаление шерсти домашних животных | Регулируемый диапазон температур, °C | | |
| Хлопок | 90 | 7 | 70 | 2.10 | 1600 | • | • | • | • | • | 90-Без нагрева | | |
| Хлопок | 60 | 7 | 70 | 1.40 | 1600 | • | • | • | • | • | 90-Без нагрева | | |
| Хлопок | 40 | 7 | 70 | 0.70 | 1600 | • | • | • | • | • | 90-Без нагрева | | |
| BabyProtect (Защита) | 90 | 7 | 70 | 2.00 | 1600 | | * | | • | | 90-30 | | |
| Хлопок Эсо (Хлопок Эконом) | 60** | 7 | 48 | 1.00 | 1600 | | | | • | | 60-Без нагрева | | |
| Хлопок Эсо (Хлопок Эконом) | 60** | 3.5 | 39 | 0.77 | 1600 | | | | • | | 60-Без нагрева | | |
| Хлопок Эсо (Хлопок Эконом) | 40** | 3.5 | 39 | 0.75 | 1600 | | | | • | | 60-Без нагрева | | |
| Хлопок Эсо (Хлопок Эконом) | 40 | 7 | 60 | 0.84 | 1600 | | | | • | | 60-Без нагрева | | |
| Синтетика | 60 | 3 | 45 | 1.09 | 1200 | • | • | • | • | • | 60-Без нагрева | | |
| Синтетика | 40 | 3 | 45 | 0.45 | 1200 | • | • | • | • | • | 60-Без нагрева | | |
| Экостирка (Эко-очистка) (Eco Clean) | 20 | 3.5 | 35 | 0.16 | 1600 | | | | • | | 20 | | |
| Смешанные 40 (Mix 40) | 40 | 3 | 45 | 0.50 | 1200 | • | • | • | • | • | 40-Без нагрева | | |
| Рубашки | 40 | 3 | 45 | 0.50 | 800 | • | • | • | * | • | 60-Без нагрева | | |
| Супер короткая экспресс | 30 | 2 | 35 | 0.10 | 1400 | | | • | • | | 30-Без нагрева | | |
| Ежедневн. экспресс | 90 | 7 | 60 | 1.80 | 1400 | | | • | • | | 90-Без нагрева | | |
| Ежедневн. экспресс | 60 | 7 | 60 | 1.00 | 1400 | | | • | • | | 90-Без нагрева | | |
| Ежедневн. экспресс | 30 | 7 | 70 | 0.20 | 1400 | | | • | • | | 90-Без нагрева | | |
| Шерстяные ткани | 40 | 1.5 | 42 | 0.20 | 1200 | | • | | • | | 40-Без нагрева | | |
| Ручная стирка | 30 | 1 | 30 | 0.15 | 1200 | | | | | | 30-Без нагрева | | |
| Темные ткани | 40 | 3 | 65 | 0.55 | 1200 | | | * | • | | 40-Без нагрева | | |
| Очистка барабана | 70 | - | 90 | 1.70 | 800 | | | * | | | 70 | | |
| Освежить | - | 2 | 20 | 0.03 | 1200 | | | | • | | - | | |


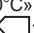




• : Возможность выбора

* : Устанавливается автоматически, отменить нельзя.

** : Энергоэффективная программа (стандарт EN 60456, ред. 3).

*** Если максимальная скорость отжима стиральной машины меньше этого значения, выбор возможен только в пределах максимальной скорости отжима.

- : Максимальная загрузка указана в описании программы.

| | |
|--|---|
|  | ** Программы «Хлопок Эконом 40°C» и «Хлопок Эконом 60°C» являются стандартными. Эти программы известны как «стандартная программа Хлопок 40°C» и «стандартная программа Хлопок 60°C» и индицируются следующими символами на панели:   . |
|  | Набор дополнительных функций может отличаться от приведенного в таблице в зависимости от модели стиральной машины. |
|  | Фактические значение расхода воды и электроэнергии могут отличаться от указанных в таблице в зависимости от давления, температуры и жесткости воды, температуры окружающей среды, типа и количества белья, использования дополнительных функций и скорости отжима, а также от напряжения в сети электропитания. |
|  | Время выполнения выбранной программы отображается на дисплее машины. Фактическое время стирки может несколько отличаться от значения на дисплее. |

4.11. Дополнительные функции

Нужные дополнительные функции следует выбирать перед запуском программы. Кроме того, во время работы машины можно также выбрать или отменить дополнительные функции, совместимые с выполняемой программой, нажимая кнопку "Пуск/Остановка/Отмена". Для этого машина должна находиться на стадии, предшествующей дополнительной функции, которую вы собираетесь выбрать или отменить. Для выбора нужной дополнительной функции нажмите одну из кнопок: a, b, c или d (в зависимости от программы). На дисплее появится символ выбранной дополнительной функции.



Некоторые комбинации функций выбрать невозможно. В случае выбора функции, несовместимой с функцией, выбранной ранее, включается функция, выбранная последней, а предыдущая функция отменяется. Например, если выбрать функцию «Предварительная стирка», а затем – функцию «Быстрая стирка», то будет использоваться только функция «Быстрая стирка», а функция «Предварительная стирка» будет отменена.



Если дополнительная функция несовместима с программой, выбрать ее нельзя (см. таблицу "Описание программ").



Кнопки выбора дополнительных функций могут быть другими в зависимости от модели стиральной машины.

• Предварительная стирка

Предварительная стирка нужна только для очень грязного белья. Не используйте предварительную стирку без необходимости, чтобы сэкономить электроэнергию, воду, моющие средства и время. При выборе этой функции (a) на дисплее появляется символ F1.

• Быстрая стирка

Эту функцию можно использовать с программами "Хлопок" и "Синтетика" для слабо загрязненного белья, чтобы сократить время стирки и количество циклов полоскания.

При выборе этой функции (b) на дисплее появляется символ F2.



При выборе этой дополнительной функции следует загружать в машину половину максимального количества белья, указанного в таблице программ.

• Дополнительное полоскание

При использовании этой функции после основной стирки в дополнение к предусмотренным циклам полоскания выполняется еще один цикл. Таким образом, уменьшается опасность раздражения чувствительной кожи остатками моющего средства, что важно для детей, аллергиков и др. При выборе этой функции (c) на дисплее появляется символ F3.

• Противосминаемость

Благодаря этой функции в течение стирки вещи сминаются меньше. Для предотвращения сминания интенсивность движений барабана снижается, а скорость отжима ограничивается. Кроме того, стирка будет выполняться при более

высоком уровне воды.

При выборе этой функции (d) на дисплее появляется символ F4.

• Остановка с водой

Если нет необходимости выгружать белье сразу после завершения программы стирки, можно использовать функцию остановки с водой, и после последнего полоскания оставить белье в воде, чтобы предотвратить его сминание. Если после этого необходимо слить воду без отжима белья, нажмите кнопку "Пуск/Остановка/Отмена". После слива воды программа возобновит работу и закончит цикл стирки.

Чтобы отжать оставленное в воде белье, выберите скорость отжима и нажмите кнопку "Пуск/Остановка/Отмена".

Программа возобновит работу, и выполнит слив воды и отжим, после чего цикл стирки закончится.

• PHR (Удаление шерсти животных)

Предназначена для более эффективного удаления с одежды прилипшей к ней шерсти животных. При выборе этой функции к стандартной программе добавляется цикл предварительной стирки и дополнительный цикл полоскания. Кроме того, стирка выполняется в большем количестве воды (+30%). Все это способствует более эффективной очистке одежды от шерсти животных.



Запрещается мыть домашних животных в стиральной машине.

4.12 Индикатор времени

Во время работы на дисплее отображается время, оставшееся до завершения выполняемой программы. Время отображается в формате "01:30" (часы и минуты).



Продолжительность выполнения программы может не совпадать с указанной в Таблице выбора программ и энергопотребления: это зависит от давления, жесткости и температуры воды, температуры в помещении, типа и количества белья, применения дополнительных функций, а также колебаний напряжения в электрической сети.

Отложенный запуск

С помощью функции "Отложенный запуск" можно отложить начало выполнения программы на определенный срок (максимум на 24 часа). Отсрочка запуска устанавливается с интервалом 30 минут.



При установке отложенного запуска не используйте жидкие моющие средства! На одежде могут появиться пятна.

Откройте дверцу загрузочного люка, положите белье и загрузите в распределитель моющее средство и необходимые добавки. Выберите программу стирки, температуру и скорость отжима. При необходимости, выберите дополнительные функции. Установите время отсрочки с помощью кнопки отложенного запуска "+" или "-" Индикатор отложенного запуска начнет мигать. Нажмите кнопку "Пуск/Остановка/Отмена". После этого начнется обратный отсчет времени до запуска, индикатор отложенного

запуска станет светиться ровным светом, и появится символ «Пуск»: «.» а символ ":" на индикаторе времени отложенного запуска начнет мигать.



Пока идет отсчет времени отсрочки, можно добавлять белье в бак. По истечении времени отсрочки индикатор отложенного запуска погаснет, начнется выполнение выбранной программы стирки, и на дисплее будет показана продолжительность ее выполнения.

Изменение интервала отложенного запуска

Изменение времени запуска во время обратного отсчета

Нажмите кнопку "Пуск/Остановка/Отмена": ".,." символ ":" на индикаторе времени отложенного запуска перестанет мигать, на дисплее появится индикатор «Остановка». Индикатор отложенного запуска начнет мигать, а индикатор "Пуск" погаснет. Установите время отсрочки с помощью кнопки отложенного запуска "4." или "-." Нажмите кнопку "Пуск/Остановка/Отмена": индикатор отложенного запуска станет светиться ровным светом, индикатор «Остановка» на дисплее погаснет, и появится символ «Пуск»: «.» а символ ":" на индикаторе времени отложенного запуска начнет мигать.

Отмена функции отложенного запуска

Чтобы отменить отсчет времени отложенного запуска и немедленно запустить программу, выполните следующие действия.

Нажмите кнопку "Пуск/Остановка/Отмена": ".,." символ ":" на индикаторе времени отложенного запуска перестанет мигать, а индикатор "Пуск" погаснет. Индикаторы "Остановка" и "Отложенный запуск" начнут мигать. Чтобы сократить время отсрочки, используйте кнопку отложенного запуска "-.". Через 30 минут на дисплее появится индикация продолжительности выполнения программы. Для запуска программы нажмите кнопку "Пуск/Остановка/Отмена".

4.13. Запуск программы

Для запуска программы нажмите кнопку "Пуск/Остановка/Отмена". На дисплее появится индикатор «Пуск», означающий, что началось выполнение программы. Машина заблокирует дверцу загрузочного люка, и на дисплее появится индикатор блокировки дверцы. На дисплее также появится индикатор начального этапа выполнения программы (предварительная стирка, основная стирка, полоскание, применение кондиционеров или отжим).

4.14. Ход выполнения программы

За ходом выполнения программы можно следить с помощью индикаторов на дисплее.

В начале выполнения каждого этапа программы на дисплее включается соответствующий индикатор. После завершения программы все индикаторы на дисплее будут включены. Текущий этап выполнения программы указывает крайний правый индикатор.

Предварительная стирка

Если выбрана дополнительная функция предварительной стирки, в начале выполнения этого этапа на дисплее появится индикатор "Предварительная стирка".

Основная стирка

Индикатор "Основная стирка" на дисплее включается в начале выполнения основного этапа стирки.

Полоскание

Индикатор «Полоскание» на дисплее включается в начале выполнения этапа полоскания.

Кондиционер

Индикатор «Применение кондиционеров» на дисплее включается в начале выполнения этапа применения кондиционеров.

Отжим

Этот индикатор включается в начале выполнения заключительного этапа программы – отжима, а также при выполнении специальных программ "Отжим" и "Слив".



Если машина не переходит к этапу отжима, то либо включена функция остановки с водой, либо сработала система автоматического контроля балансировки из-за неравномерного распределения белья внутри барабана.

4.15. Блокировка дверцы

загрузочного люка

Дверца загрузочного люка стиральной машины снабжена системой блокировки, предотвращающей возможность открывания дверцы при высоком уровне воды.

Когда дверца загрузочного люка заблокирована, на дисплее светится индикатор "Блокировка дверцы". После завершения или при остановке программы этот символ будет мигать, пока блокировка дверцы не отключится. Не пытайтесь открыть дверцу загрузочного люка силой. Символ исчезает, когда дверцу можно открывать. Когда исчезнет этот символ, дверцу можно будет открыть.

4.16. Изменение настроек

после запуска программы

Переключение машины в режим остановки

Нажмите кнопку "Пуск/Остановка/Отмена", чтобы переключить машину в режим остановки. На дисплее появится индикатор "Остановка", указывающий, что машина остановлена, а индикатор "Пуск" погаснет.

Изменение скорости отжима и температуры

для дополнительных функций.

Независимо от этапа выполнения программы можно включать или отменять дополнительные функции (см. раздел "Выбор дополнительной функции").

Кроме того, можно изменять скорость отжима и температуру стирки (см. разделы "Выбор скорости отжима" и "Выбор температуры").

Добавление или извлечение белья

Нажмите кнопку "Пуск/Остановка/Отмена", чтобы переключить машину в режим остановки. Индикатор этапа стирки, который выполнялся на момент остановки, начнет мигать. Подождите, пока можно будет открыть дверцу загрузочного люка. Откройте дверцу и добавьте или выньте белье. Закройте дверцу загрузочного люка. При необходимости измените настройки дополнительных функций, температуры и скорости отжима. Для запуска машины нажмите кнопку "Пуск/Остановка/Отмена".



Если температура воды в машине высокая или уровень воды выше нижнего края люка, дверцу загрузочного люка открыть нельзя.

4.17. Блокировка от детей

Используйте функцию блокировки от детей для предотвращения их вмешательства в работу машины. Когда эта функция включена, изменить настройки выполняемой программы нельзя.



При включенной блокировке от детей можно включать и выключать машину выключателем. При включении машины программа возобновит работу с того момента, на котором она была прервана.

Включения режима блокировки от детей

Нажмите одновременно 2^о и 4^о кнопки дополнительных функций и не отпускайте их в течение 3 секунд. На дисплее появится надпись "Con".



Когда включена блокировка от детей, при нажатии любой кнопки на дисплее появляется эта же надпись.

Отмена режима блокировки от детей

Нажмите одновременно 2^о и 4^о кнопки дополнительных функций и не отпускайте их в течение 3 секунд. На дисплее появится надпись "COFF".



Обязательно отключайте функцию блокировки от детей после завершения программы, иначе выбор новой программы будет невозможен.

4.18. Отмена программы

Нажмите кнопку "Пуск/Остановка/Отмена" и не отпускайте в течение 3 секунд. Индикатор «Пуск» на дисплее начнет мигать, индикатор этапа, выполнявшегося в момент отмены программы, останется включенным, и появится индикатор "End", указывающий, что программа отменена.



После отмены программы дверца загрузочного люка может оставаться заблокированной из-за того, что уровень воды выше нижнего края люка. Если дверцу необходимо открыть, поверните ручку выбора программы в положение "Слив+Отжим", чтобы слить воду из машины.

4.19 Режим "Остановка с водой"

В режиме остановки машины без слива воды на дисплее появляется индикатор "Остановка", а индикатор "Отжим" мигает.

Отжим белья в режиме остановки с водой. Выберите скорость отжима и нажмите кнопку "Пуск/Остановка/Отмена". При этом индикатор "Остановка" на дисплее погаснет, и появится индикатор "Пуск". Программа возобновит работу, сольет воду из машины и отожмет белье. Слив воды без отжима белья. Нажмите кнопку "Пуск/Остановка/Отмена": индикатор «Остановка» на дисплее погаснет, и появится символ «Пуск». Программа возобновит работу и сольет воду из машины.

4.20. Завершение программы

После завершения программы на дисплее появится надпись "End", а индикаторы этапов выполнения программы останутся включенными. Настройки дополнительных функций, скорости отжима и температуры после завершения программы сохраняются.

4.21. Ваша машина имеет функцию «Режим ожидания».

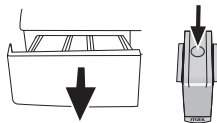
Ваша машина автоматически перейдет в режим энергосбережения, если ни одна программа не была запущена; имеет место ожидание без каких-либо действий в течение двух минут после того, как выбранная вами программа закончилась. При этом уменьшится яркость индикаторов. А если машина имеет дисплей, на котором указывается продолжительность программы, то этот дисплей полностью отключится. После поворота ручки выбора программ или нажатия любой кнопки предыдущее состояние индикаторов и дисплея восстановится. Настройки, заданные во время выхода из режима энергосбережения, могут измениться. Перед запуском программы убедитесь в правильности текущих настроек. Задайте их повторно, если необходимо. Это не является неисправностью.

5 Обслуживание и чистка

Регулярная чистка изделия позволит продлить срок его службы и избежать многих проблем.

5.1. Чистка распределителя моющих средств

Регулярно (после каждых 4-5 стирок) очищайте распределитель моющих средств, чтобы в нем не накапливались остатки стирального порошка.

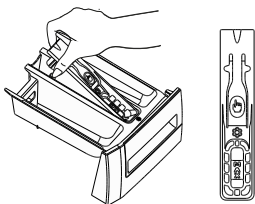


1. Чтобы вынуть из машины распределитель моющих средств, нажмите на сифоне в отделении для кондиционера на точку, указанную пунктиром, и потяните распределитель на себя.



Если в отделении для кондиционера начинает скапливаться смесь воды и кондиционирующего средства, превышающая нормальный объем, сифон следует очистить.

2. Промойте распределитель моющих средств и сифон в раковине большим количеством теплой воды. При чистке распределителя надевайте защитные перчатки или пользуйтесь специальной щеткой, чтобы не прикасаться к остаткам моющих средств.
3. После чистки вставьте распределитель на место и проверьте, правильно ли он установлен. Если ваш распределитель моющих средств такой, как показано на рисунке:



Поднимите заднюю часть сифона, чтобы его вынуть, как показано на рисунке. После выполнения вышеупомянутых процедур чистки снова установите сифон на место и вдвиньте его переднюю часть вниз так, чтобы зашелкнулся стопорный язычок.



Наличие в барабане посторонних металлических предметов приведет к образованию пятен ржавчины. Для очистки поверхности барабана используйте средства для чистки нержавеющей стали. Ни в коем случае не используйте металлические мочалки.



ПРЕДУПРЕЖДЕНИЕ: Ни в коем случае не используйте жесткую губку или абразивный материал. Это может повредить окрашенные и пластмассовые детали.

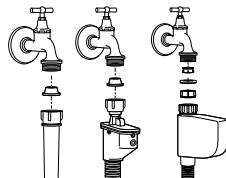
5.3. Чистка корпуса и панели управления

Вымойте корпус машины мыльным раствором или мягким моющим средством и вытрите досуха мягкой тканью.

Для чистки панели управления пользуйтесь только мягкой влажной тканью.

5.4. Очистка фильтров впускных патрубков

Фильтры находятся на концах впускных патрубков для воды на задней стенке машины, а также на концах заливных шлангов в местах подсоединения к водопроводным кранам. Эти фильтры предотвращают попадание в стиральную машину посторонних веществ и грязи из водопровода. По мере загрязнения фильтры следует очищать.



1. Закройте краны.
2. Снимите гайки на заливных шлангах для доступа к фильтрам во впускных патрубках. Очистите их подходящей щеточкой. Если фильтры сильно загрязнены, их можно вытащить плоскогубцами и почистить.
3. Извлеките фильтры из прямых концов заливных шлангов вместе с прокладками и тщательно промойте под струей воды.
4. Аккуратно установите прокладки и фильтры на место и затяните гайки шлангов вручную.

5.5. Слив оставшейся воды и очистка фильтра насоса

Стиральная машина оснащена системой фильтров, которая предотвращает попадание в крыльчатку насоса твердых предметов (пуговиц, монет, волокон ткани и т.п.) во время слива воды. Это обеспечивает беспрепятственный слив воды и позволяет продлить срок службы насоса. Если слив не выполняется нормально, значит, фильтр насоса засорен. Фильтр следует очищать по мере загрязнения, но не реже одного раза в 3 месяца. Перед очисткой фильтра насоса необходимо слить воду.

Кроме того, необходимо полностью сливать воду из машины перед транспортировкой (например, при переезде в другую квартиру) или в случае опасности замерзания воды.

5.2. Чистка дверцы загрузочного люка и барабана

Со временем в машине могут накапливаться грязь и остатки моющих средств и добавок, что может вызвать неприятные запахи и привести к некачественной стирке. Для предотвращения таких проблем используйте программу «Очистка барабана». Если в данной модели программа «Очистка барабана» не предусмотрена, запустите программу «Хлопок-90» с дополнительными функциями «Добавить воды» и «Дополнительное полоскание». При запуске этой программы положите средство для удаления накипи (не более 100 г порошка) в отделение распределителя моющих средств, предназначенное для основной стирки (отделение 2). Если средство для удаления накипи в виде таблетки, положите только одну таблетку в отделение 2. По завершении программы отогните складку уплотнительной манжеты и протрите ее чистой сухой тканью.

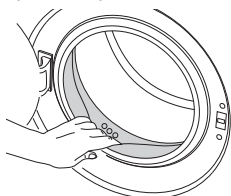


Очистку барабана следует производить каждые 2 месяца.



Используйте только те средства от накипи, которые предназначены для стиральных машин.

После каждой стирки проверяйте барабан на наличие посторонних предметов.



Если показанные на рисунке отверстия заблокированы, очистите их с помощью зубочистки.



ПРЕДУПРЕЖДЕНИЕ: Наличие посторонних предметов в фильтре насоса может привести к повреждению машины или к сильному шуму во время работы.

Чтобы слить воду и очистить загрязненный фильтр, выполните следующее:

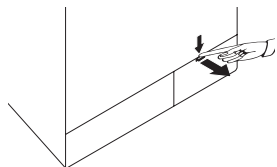
1. Отключите машину от электрической сети (выньте вилку из розетки).



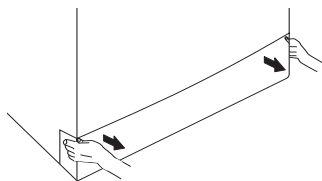
ПРЕДУПРЕЖДЕНИЕ: Температура воды в машине может достигать 90 °С. Во избежание ожогов дождитесь, пока вода в машине остынет.

2. Откройте крышку фильтра.

Если крышка состоит из двух частей, прижмите выступ крышки фильтра и извлеките ее, потянув на себя.

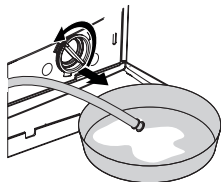


Если крышка фильтра цельная, откройте ее, потянув двумя руками за верхний край.



Чтобы снять крышку фильтра, можно слегка прижать ее каким-либо инструментом с тонким пластиковым наконечником, вставив его в щель над крышкой. Не используйте для открывания крышки инструменты с металлическими наконечниками.

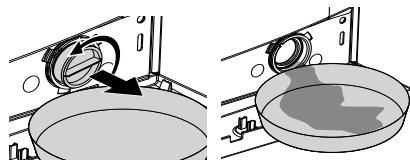
3. Некоторые модели оснащены шлангом аварийного слива воды. Чтобы слить воду из машины, выполните описанные ниже действия. Слив воды в моделях, оснащенных шлангом аварийного слива:



- a. Выньте шланг аварийного слива из отсека.
- b. Поместите под конец шланга вместительную емкость. Выньте пробку на конце шланга и слейте воду. Когда емкость наполнится, закройте шланг пробкой. Вылейте воду из емкости и повторяйте описанную выше процедуру, пока вода не будет полностью слита из машины.

- c. После окончания слива закройте шланг пробкой и уложите его на место.

- d. Поверните фильтр насоса и выньте его. Слив воды в моделях, не оснащенных шлангом аварийного слива:



- a. Поставьте перед фильтром вместительную емкость для слива воды.
- b. Поочередно поворачивайте фильтр насоса против часовой стрелки, пока не начнет выливаться вода. Слейте воду в установленную перед фильтром емкость. Всегда держите под рукой тряпку для сбора пролитой воды.
- c. Когда вода перестанет вытекать, полностью выверните фильтр и выньте его из машины.
4. Очистите внутреннюю часть фильтра и пространство вокруг крыльчатки насоса от мусора и волокон.
5. Вставьте фильтр на место.
6. Чтобы закрыть крышку фильтра, состоящую из двух частей, прижмите выступ на крышке. Чтобы закрыть цельную крышку фильтра, сначала вставьте на место выступы снизу крышки и затем прижмите верхнюю часть крышки.

6 Технические спецификации

| | |
|--|-----------------|
| Модели | WMB 71042 PTLMS |
| Макс. загрузка сухого белья (кг) | 7 |
| Высота (см) | 84 |
| Ширина (см) | 60 |
| Глубина (см) | 50 |
| Вес нетто (± 4 кг) | 63 |
| Электропитание (В/Гц) | 230 V / 50Hz |
| Ток (А) | 10 |
| Потребляемая мощность (Вт) | 2200 |
| Макс. скорость отжима (об./мин.) | 1000 |
| Энергопотребление в режиме ожидания (Вт) | 1.00 |
| Энергопотребление в выключенном состоянии (Вт) | 0.20 |
| Основной код модели | 8810 |
| Один водоприемный патрубок / Два водоприемных патрубка | • / - |

- В наличии



При повышении качества изделия технические характеристики могут быть изменены без предварительного уведомления.



Рисунки в данном руководстве являются упрощенными и могут не вполне соответствовать конкретному изделию.



Данные, указанные на этикетках изделия и в сопроводительной документации, получены в лабораторных условиях согласно соответствующим стандартам. Эти данные могут быть иными в зависимости от условий эксплуатации изделия.

7 Устранение неисправностей

Невозможно запустить или выбрать программу.

- Стиральная машина переключилась в режим самозащиты из-за нарушения подачи воды или электроэнергии (например, падение напряжения в сети, давления воды и т.п.). >>> *Нажмите кнопку «Пуск/Остановка» и не отпускайте в течение 3 секунд, чтобы восстановить заводские настройки машины (см. раздел «Отмена программы»).*

В машине есть вода.

- В стиральной машине может оставаться немного воды, использованной в процессе контроля качества на предприятии-изготовителе. >>> *Это не является неисправностью и не представляет опасности для машины.*

Машина сильно вибрирует или шумит.

- Машина стоит неустойчиво. >>> *Отрегулируйте ножки, чтобы выровнять машину.*
- В фильтр насоса попал посторонний предмет. >>> *Очистите фильтр насоса.*
- Не сняты транспортировочные предохранительные болты. >>> *Удалите транспортировочные предохранительные болты.*
- Загружено слишком мало белья. >>> *Загрузите в машину больше белья.*
- Загружено слишком много белья. >>> *Выньте из машины часть белья или распределите его равномерно вручную.*
- Машина наклонена, поскольку под ножку попал посторонний предмет. >>> *Уберите посторонний предмет, чтобы выровнять машину.*

Машина остановилась вскоре после запуска программы.

- Стиральная машина может временно остановиться из-за падения напряжения в сети. >>> *Она возобновит работу после восстановления нормального напряжения.*

Не производится обратный отсчет времени, оставшегося до окончания программы (в моделях с дисплеем).

- Таймер может остановиться на этапе набора воды. >>> *Индикатор таймера не показывает обратный отсчет, пока машина не наберет необходимое количество воды. Машина ожидает, пока не наберется достаточное количество воды, чтобы избежать некачественной стирки из-за недостатка воды. После этого таймер возобновит обратный отсчет.*
- Таймер может остановиться на этапе нагревания воды. >>> *Индикатор таймера не показывает обратный отсчет, пока вода в машине не нагреется до нужной температуры.*
- Таймер может остановиться на этапе отжима. >>> *Возможно, сработала система автоматического контроля балансировки из-за неравномерного распределения белья внутри барабана.*
- Если белье в барабане распределено неравномерно, машина не переключается на отжим во избежание повреждения самой машины и окружающих предметов. Белье следует перераспределить и снова запустить отжим.

Из распределителя моющих средств выходит пена.

- Слишком много моющего средства. >>> *Размешайте 1 столовую ложку кондиционера в 0,5 литра воды и залейте в отделение основной стирки распределителя моющих средств.*
- Используйте моющие средства, соответствующие программам стирки, с учетом норм загрузки белья (см. таблицу «Описание программ»). При использовании дополнительных средств, таких как пятновыводители, отбеливатели и т. п., количество моющего средства следует уменьшить.

После завершения программы белье остается мокрым

- Возможно, из-за избыточного количества моющего средства образовалась обильная пена, и включилась автоматическая система контроля пенообразования. >>> *Используйте рекомендованное количество моющего средства.*
- Если белье в барабане распределено неравномерно, машина не переключается на отжим во избежание повреждения самой машины и окружающих предметов. Белье следует перераспределить и снова запустить отжим.



ПРЕДУПРЕЖДЕНИЕ: Если с помощью этих рекомендаций устранить проблему не удастся, обратитесь в фирменный сервисный центр. Не пытайтесь отремонтировать неисправный прибор самостоятельно.

