



Visit us at <http://www.lgservice.com>

LG

LG

Кондиционер настенного типа РУКОВОДСТВО ПОЛЬЗОВАТЕЛЯ

РУССКИЙ ЯЗЫК



АЮ64

**Уважаемый пользователь!
Благодарим Вас за приобретение
кондиционера (**).**

ВАЖНО

- Перед монтажом и эксплуатацией кондиционера внимательно ознакомьтесь с настоящим руководством пользователя
- После тщательного изучения настоящего руководства пользователя сохраните его, чтобы обращаться к нему в будущем в справочных целях

СОДЕРЖАНИЕ

А. Меры предосторожности	3
Б. Электробезопасность	6
Временное использование адаптера.....	6
Временное использование удлинительного шнура	6
Символы, используемые в настоящем руководстве.....	6
В. Общие сведения об изделии	7
Внутренние блоки	7
Световые индикаторы функций.....	7
Наружный блок	7
Г. Руководство по эксплуатации	8
Установка элементов питания	8
Работа с пультом дистанционного управления	8
Способ эксплуатации	8
Беспроводной пульт дистанционного управления	9
Режим работы.....	9
Работа в автоматическом режиме (Для модели с режимом только охлаждения)	10
Режим «Дегидратация»	11
Работа с автоматическим переключением режимов (Модель охлаждение + нагрев)	12
Режим быстрого охлаждения	13
Ручное включение	14
Регулировка направления вертикальной и горизонтальной подачи воздуха (Опция)	15
Функция автоматического перезапуска.....	15
Д. Уход и техническое обслуживание ..	16
Внутренний блок	16
Наружный блок	16
Советы по эксплуатации!.....	17
Советы по выявлению и устранению неисправностей!.....	18



ДЛЯ ЗАМЕТОК

Запишите номер модели и серийный номер здесь

Модель № _____

Серийный № _____

Их можно найти на бирке на боковой панели каждого блока

Торговый агент/Продавец _____

Дата покупки _____

■ Прикрепите к этой странице товарный чек для подтверждения даты покупки для обеспечения гарантийного обслуживания



ПРОЧИТАЙТЕ НАСТОЯЩЕЕ РУКОВОДСТВО

В руководстве имеется много полезных советов о том, как правильно эксплуатировать кондиционер и проводить его техническое обслуживание.

Несложные профилактические меры помогут вам сэкономить время и деньги в течение всего периода эксплуатации кондиционера.

В таблице по обнаружению и устранению неисправностей приводятся ответы на вопросы по незначительным неисправностям.

Если вы изучите таблицу «Советы по выявлению и устранению неисправностей», вам, возможно, не понадобится обращаться в сервисный центр.



МЕРЫ ПРЕДОСТОРОЖНОСТИ

- Ремонт или техническое обслуживание настоящего изделия может осуществлять только квалифицированный технический персонал
- Монтаж настоящего изделия должен осуществляться сертифицированным специалистом.
- Кондиционер не должен использоваться детьми и людьми с ограниченными физическими возможностями.
- Не позволяйте детям играть с кондиционером.
- Замена силового кабеля должна осуществляться квалифицированным специалистом с использованием запасных частей производителя.



Меры предосторожности

Для предотвращения травм и причинения ущерба собственности необходимо соблюдать следующие инструкции

- Неправильная эксплуатация в результате несоблюдения инструкций приводит к ущербу или повреждениям. Степени серьезности травм/ущерба имеют следующие характеристики.



ПРЕДУПРЕЖДЕНИЕ

(ПРЕДУПРЕЖДЕНИЕ) Этот символ указывает на возможность смертельной или серьезной травмы



ОСТОРОЖНО

(ОСТОРОЖНО) Этот символ указывает на возможность травмы или ущерба

- Значения символов, используемых в настоящем руководстве, приведены ниже.



Не делайте этого.



Следуйте инструкциям.



ПРЕДУПРЕЖДЕНИЕ

Всегда используйте сетевую вилку и розетку с заземлением

- Присутствует риск поражения электрическим током

Не пользуйтесь неисправными автоматическими выключателями или автоматическими выключателями с параметрами питания ниже номинальных! Используйте автоматические выключатели и предохранители с соответствующими параметрами питания

- Присутствует риск возгорания или поражения электрическим током

Не пользуйтесь тройниками или удлинителями. Подключайте настоящее изделие к индивидуальной цепи посредством отдельного автоматического выключателя

- В противном случае это может привести к поражению электрическим током или пожару

По вопросу проведения электрических работ обращайтесь к торговому агенту, продавцу, квалифицированному электрику или в специализированный сервисный центр. Не разбирайте и не ремонтируйте изделие самостоятельно.

- Присутствует риск возгорания или поражения электрическим током

Всегда заземляйте изделие в соответствии со схемой электрических соединений. Не подключайте провод заземления к водопроводным или газовым трубам, громоотводу или к телефонному кабелю.

- Присутствует риск возгорания или поражения электрическим током

Надежно установите панель и крышку блока управления

- Присутствует риск возгорания или поражения электрическим током из-за паров воды и т. д.

Используйте автоматический выключатель или предохранитель с соответствующими номинальными параметрами электропитания

- Присутствует риск возгорания или поражения электрическим током

Не видоизменяйте конструкцию шнура питания, не удлиняйте шнур питания. Если на кабеле питания имеются царапины, или покрытие отслаивается или повреждено, необходимо заменить кабель.

- Присутствует риск возгорания или поражения электрическим током

По вопросам монтажа, демонтажа или повторного монтажа оборудования всегда обращайтесь к торговому агенту или в специализированный сервисный центр.

- Присутствует риск возгорания, поражения электрическим током, взрыва или травмы.

Не монтируйте изделие на неисправной установочной стойке. Убедитесь в том, что характеристики зоны монтажа не ухудшаются с течением времени

- Это может привести к падению изделия

Не устанавливайте наружный блок на подвижном основании, исключите возможность его падения с места крепления

- Падение наружного блока может нанести ущерб, стать причиной травмы или смерти

Если на изделие воздействует вода (залито или погружено), перед возобновлением эксплуатации обратитесь в специализированный сервисный центр по вопросу его ремонта

- Присутствует риск возгорания или поражения электрическим током

Во внутреннем блоке пусковой конденсатор может подать высокое напряжение на электрические компоненты. Перед проведением ремонта обеспечьте полную разрядку конденсатора.

- Заряженный конденсатор может вызвать поражение электрическим током.

При монтаже используйте специальный монтажный комплект, который поставляется вместе с изделием

- В противном случае изделие может упасть и нанести серьезную травму.

Используйте только те запасные части, которые указаны в списке запасных частей в инструкции по ремонту и техническому обслуживанию. Не пытайтесь самостоятельно изменять конструкцию оборудования.

- Использование несоответствующих запасных частей может привести к поражению электрическим током, чрезмерному выделению тепла или пожару.

Внутренние и внешние соединения проводки должны быть надежно закреплены, а кабель должен быть проложен соответствующим образом, исключая натяжение и отсоединение кабеля от соединительных клемм.

- Неправильные соединения или отсутствие контакта могут привести к чрезмерному выделению тепла или пожару

Проверьте используемый хладагент. Ознакомьтесь с информацией на бирке изделия.

- Использование несоответствующего хладагента может препятствовать нормальной работе изделия.

Не размещайте электрообогреватель или другое нагревательное оборудование рядом со шнуром питания.

- Присутствует риск возгорания и поражения электрическим током

Не используйте изделие в герметизированном пространстве в течение продолжительного времени. Регулярно проветривайте помещение

- Возможна нехватка кислорода, и как результат, может быть нанесен вред здоровью.

Если в помещении работает электроплита, нагревательный элемент и т.д., время от времени проветривайте помещение во время эксплуатации изделия

- Возможна нехватка кислорода и как результат может быть нанесен вред здоровью

Следите за тем, чтобы никто, особенно дети, не наступал или не падал на наружный блок

- Это может привести к травме и повреждению изделия

НЕ ВКЛЮЧАЙТЕ/ВЫКЛЮЧАЙТЕ изделие извлечением/введением вилки в розетку сети питания

- Присутствует риск возникновения пожара или поражения электрическим током

Соблюдая меры предосторожности, удалите все упаковочные материалы, такие как винты, гвозди, крепежные конструкции, сломанные предметы и т.д. После окончания монтажа упаковочные пластиковые мешки должны быть выброшены

- Нецелевое использование упаковочных материалов детьми может привести к травме

Не используйте поврежденные сетевой шнур, вилку или не смонтированную розетку.

- Кроме того это может привести к пожару или поражению электрическим током

Не допускайте попадания воды на электрические элементы. Не устанавливайте изделие рядом с источниками влаги

- Присутствует риск возгорания, выхода из строя изделия, или поражения электрическим током

Не открывайте переднюю решетку изделия во время эксплуатации (Не прикасайтесь к электростатическому фильтру, если изделие им оснащено)

- Присутствует риск физической травмы, поражения электрическим током или повреждения изделия

Во время проведения чистки или ремонта изделия отключите питание и извлеките сетевой шнур из розетки.

- Присутствует риск поражения электрическим током

Следите за тем, чтобы кабель питания не был извлечен или поврежден во время эксплуатации изделия

- Присутствует риск возгорания или поражения электрическим током

Проверьте, чтобы вилка сетевого шнура не была грязной, или неисправной, и только после этого вставляйте ее в розетку сети питания.

- Использование грязной или неисправной вилки может привести к поражению электрическим током или пожару

Не трогайте, не эксплуатируйте и не ремонтируйте изделие влажными руками При извлечении шнура питания из сети **рукой держитесь за вилку, а не за шнур**

- Присутствует риск поражения электрическим током или возгорания

Не храните, не используйте и не допускайте нахождения горючих газов и легковоспламеняющихся материалов рядом с изделием

- Присутствует риск возгорания

Если во время эксплуатации изделия слышны необычные звуки, чувствуется запах гари или появился дым, немедленно отключите автоматический выключатель или извлеките из розетки шнур питания

- Присутствует риск поражения электрическим током или возгорания

Если эксплуатация изделия не планируется в течение продолжительного времени, извлеките сетевой шнур из розетки или отключите автоматический выключатель

- Присутствует риск повреждения изделия или сбоев в его работе

НИЧЕГО не ставьте на кабель питания

- Присутствует риск возгорания или поражения электрическим током

В случае утечки горючих газов, отключите источник газа и, перед тем как включить изделие, проветрите помещение

- Присутствует риск взрыва или возгорания



Поднимать или переносить изделие должны два или более человек.

- Избегайте травм

Не устанавливайте изделие в тех местах, где оно будет подвергаться непосредственному воздействию ветра с моря (брызгам соленой воды)

- Это может привести к коррозии изделия

Установите дренажный шланг для тщательного удаления водяного конденсата

- Неправильное соединение может привести к утечке воды

Монтаж изделия следует производить по уровню

- С целью предотвращения вибрации или шума

Не монтируйте изделие в тех местах, где шум или горячий воздух от наружного блока может нанести ущерб окружающей среде или побеспокоить окружающих

- Это может вызвать проблемы с соседями, ведущие к судебным разбирательствам

После монтажа или ремонта изделия всегда проверяйте изделие на отсутствие утечек газа (хладагента)

- Недостаток хладагента может привести к выходу изделия из строя

Не используйте изделие в специальных целях, например, для хранения продуктов питания, произведений искусства и т.д. Данный кондиционер предназначен для бытового применения. Он не является целевой системой охлаждения.

- Присутствует риск повреждения изделия или нанесения ущерба имуществу

При снятии воздушного фильтра не прикасайтесь к металлическим частям изделия.

- Присутствует риск получения травмы

Во время работы изделия не вставляйте пальцы или посторонние предметы в отверстия подачи или забора воздуха.

- В корпусе изделия присутствуют острые и подвижные детали которые могут привести к травме.

Воздействие хладагента может привести к обморожению.

- Образующийся внутри изделия конденсат может вылиться наружу.

Демонтаж изделия, работа с хладагентом и частями оборудования должны выполняться в соответствии с местными и национальными стандартами

Не эксплуатируйте кондиционер в течение продолжительного времени, в условиях высокой влажности воздуха или при открытых дверях или окнах.

- Влага может конденсироваться и негативно воздействовать на материалы мебели

При чистке, техническом обслуживании или ремонте изделия на высоте используйте прочную подставку или лестницу.

- Будьте осторожны и избегайте травм

Не блокируйте отверстия подачи и забора воздуха.

- Это может вызвать неисправность изделия.

Не наступайте на изделие и не кладите предметы сверху на изделие (наружный блок).

- Присутствует риск получения травмы или повреждения изделия

Будьте осторожны при распаковке и монтаже изделия.

- Контакт с острыми кромками может привести к травме

Не смешивайте с хладагентом воздух или газ, который не предназначен для использования в изделии

- При попадании воздуха в систему охлаждения возникает чрезмерно высокое давление которое может нанести травму или привести к выходу оборудования из строя

Для замены элементов питания в пульте дистанционного управления используйте элементы питания того же типа. Не устанавливайте новые элементы питания вместе со старыми, не устанавливайте элементы питания разных типов.

- Присутствует риск возгорания или поломки изделия. Не эксплуатируйте кондиционер

Не допускайте воздействия потока холодного или горячего воздуха на кожу, не подвергайте такому воздействию также детей или растения

- Это может причинить вред здоровью

При попадании жидкости из элементов питания на кожу или одежду, тщательно промойте их чистой водой. Не пользуйтесь пультом дистанционного управления при утечке элементов питания.

- Химические вещества, содержащиеся в элементах питания, могут вызвать ожоги или нанести другой вред вашему здоровью.

Для чистки используйте мягкую ткань. Не используйте агрессивные моющие средства, растворители, направленные струи воды и т.д.

- Присутствует риск возникновения пожара, поражения электрическим током, или повреждения пластмассовых частей изделия.

После чистки надежно зафиксируйте фильтр в корпусе изделия. Производите чистку фильтра каждые две недели или чаще, если это необходимо.

- Загрязненный фильтр снижает эффективность работы изделия

Если во время эксплуатации изделия обнаружится утечка хладагента, избегайте контакта с ним.

- Попадание жидкого хладагента на тело может привести к обморожению

В случае утечки хладагента во время монтажа немедленно проветрите помещение.

- В противном случае это может повредить вашему здоровью

Не перезаряжайте и не разбирайте элементы питания. Не утилизируйте батареи путем их сжигания.

- Элементы питания могут загореться или взорваться

Не пейте воду, выделяемую изделием.

- Это не гигиенично и может нанести серьезный ущерб здоровью

Если вы проглотили жидкость из элемента питания, почистите зубы и обратитесь к врачу. Не используйте элемент питания, если в нем произошла утечка.

- Химические вещества, содержащиеся в элементах питания, могут вызвать ожоги и являются опасными для здоровья.

Электробезопасность

⚠ ПРЕДУПРЕЖДЕНИЕ

- Изделие должно быть заземлено надлежащим образом. Для снижения риска поражения электрическим током, необходимо всегда подключать изделие к заземленной розетке.
- Не отрезайте и не удаляйте штырь заземления из сетевой вилки.
- Крепление клеммы заземления адаптера к винту настенной розетки заземляет изделие только в том случае, если винт является металлическим и неизолированным, а настенная розетка заземлена через проводку дома.
- В случае возникновения сомнений по поводу надежности заземления кондиционера, следует обратиться за помощью к квалифицированному электрику для проверки настенной розетки и питающей сети.

Временное использование адаптера

Мы настоятельно рекомендуем не использовать адаптеры в связи с потенциальной опасностью нанесения травмы пользователю.

Для временных подключений используйте только оригинальные адаптеры, которые можно приобрести в местных магазинах электротоваров.

С целью соблюдения полярности, совместите широкий паз в адаптере с широким пазом розетки. Чтобы не повредить клемму заземления отключайте сетевой шнур от адаптера одной рукой.

Не извлекайте сетевой шнур из розетки слишком часто, так как это может привести к повреждению клеммы заземления.

⚠ ПРЕДУПРЕЖДЕНИЕ

- При подключении изделия никогда не пользуйтесь неисправным адаптером.

Временное использование удлинительного шнура

Мы настоятельно рекомендуем не использовать удлинительные шнуры в связи с потенциальной опасностью нанесения травмы пользователю.

⚠ ПРЕДУПРЕЖДЕНИЕ

Изделие следует устанавливать в соответствии с национальными стандартами подключения электрического оборудования. Настоящее руководство также содержит описание технических характеристик изделия.

Символы, используемые в настоящем руководстве



Данный символ предупреждает о риске поражения электрическим током.



Данный символ предупреждает об опасностях, которые могут причинить ущерб кондиционеру.

ПРИМЕЧАНИЕ

Данный символ указывает на конкретные примечания.

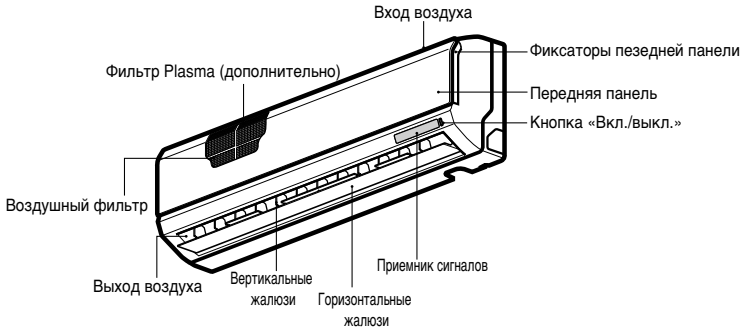
Общая информация об изделии

В данном разделе представлена краткая информация о внутреннем и наружном блоках. Внимательно изучите информацию, которая характеризует ваш тип внутреннего блока.

Внутренние блоки

Стандартный настенный тип

Панель светодиодных индикаторов



Световые индикаторы режимов работы



Вкл./выкл.: Загорается во время работы системы, появления кода ошибки и установке параметров автоматического перезапуска.



Таймер: Загорается во время работы таймера.

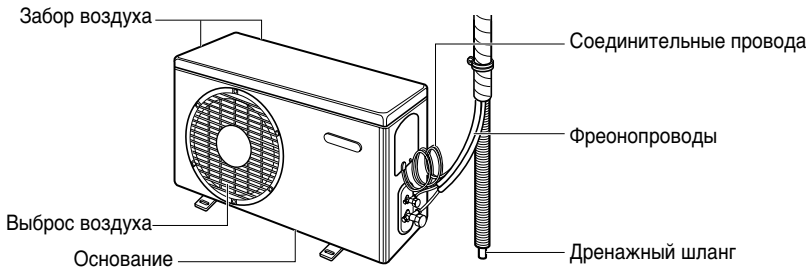


Режим оттайки: Загорается во время работы в изделии в режиме оттайки или во время работы в режиме 'горячего запуска' (Только для моделей охлаждение/нагрев)



Работа наружного блока: Загорается во время работы наружного блока (Для моделей с режимом только охлаждения).

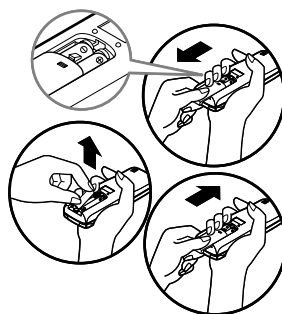
Наружный блок



Инструкция по эксплуатации

Установка элементов питания

1. Снимите крышку отсека для элементов питания, выдвинув ее в направлении стрелки.
2. Вставьте элементы питания, соблюдая полярность (+) и (-).
3. Установите крышку на место.

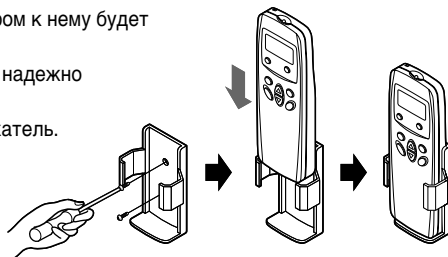


ПРИМЕЧАНИЕ

1. При эксплуатации изделия и замене элементов питания всегда используйте элементы питания одного типа.
2. Если планируется не использовать систему в течение продолжительного времени, извлеките элементы питания, чтобы продлить срок их эксплуатации.
3. Если дисплей на пульте дистанционного управления начинает тускнеть, замените оба элемента питания.

Работа с пультом дистанционного управления

1. Для пульта ДУ рекомендуется найти место, в котором к нему будет обеспечен безопасный и удобный доступ
2. Винтами, поставляемыми в комплекте с изделием, надежно закрепите держатель пульта на стене
3. Вставьте пульт дистанционного управления в держатель.

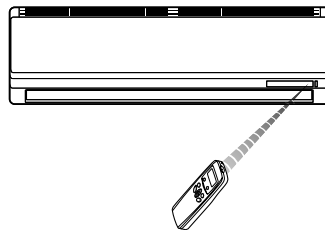


ПРИМЕЧАНИЕ

1. Не подвергайте пульт дистанционного управления воздействию прямого солнечного света
2. Передатчик и приемник сигнала должны быть всегда чистыми, что обеспечит качественную связь между ними. Используйте мягкую ткань для их чистки.
3. В случае если управлением другим оборудованием также осуществляется при помощи пульта дистанционного управления, разместите его в другом месте или обратитесь за консультацией к специалисту по обслуживанию

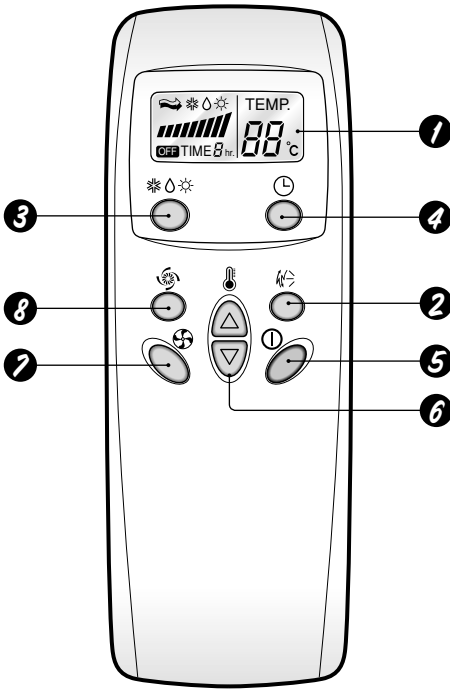
Способ эксплуатации

1. Приемник сигнала находится внутри изделия.
2. Для управления изделием наведите на него пульт управления. Между пультом управления и изделием не должно быть посторонних предметов.



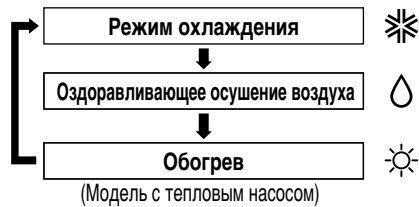
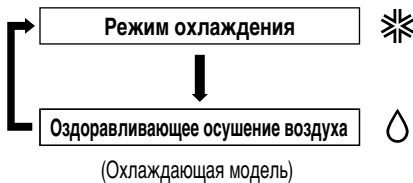
Пульт дистанционного управления

Пульт дистанционного управления передает сигналы кондиционеру.



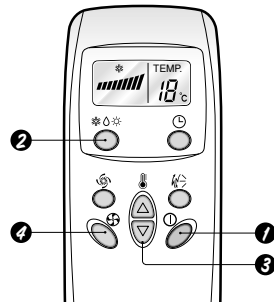
- 1 ДИСПЛЕЙ ПУЛЬТА ДИСТАНЦИОННОГО УПРАВЛЕНИЯ**
Отображает состояние кондиционера.
- 2 КНОПКА РЕЖИМА СЛУЧАЙНОГО ЧЕРЕДОВАНИЯ НАПРАВЛЕНИЯ ПОТОКА – «ХАОС»**
Предназначена для включения или выключения движения заслонок, а также для установки направления потока воздуха.
- 3 КНОПКА ВЫБОРА РЕЖИМА РАБОТЫ**
Предназначена для выбора режима работы.
- 4 КНОПКА ТАЙМЕРА**
Используется для установки времени выключения кондиционера.
- 5 КНОПКА ПУСК/СТОП**
Кондиционер начинает работать при нажатии этой кнопки и прекращает работать при повторном нажатии.
- 6 КНОПКИ УСТАНОВКИ ТЕМПЕРАТУРЫ ВОЗДУХА В КОМНАТЕ**
- 7 КНОПКА УСТАНОВКИ СКОРОСТИ ВРАЩЕНИЯ ВЕНТИЛЯТОРА ВНУТРЕННЕГО МОДУЛЯ**
- 8 УСКОРЕННОЕ ОХЛАЖДЕНИЕ**
Предназначена для включения или выключения ускоренного охлаждения. (Выбор ускоренного охлаждения/обогрева переводит вентилятор на сверхвысокие обороты.)

(1) Режим работы



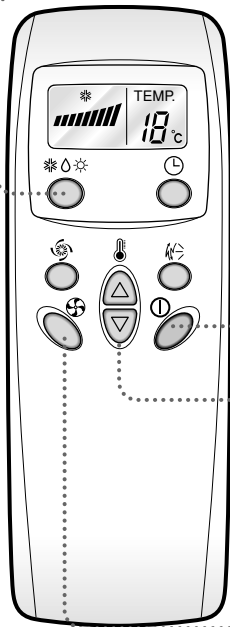
(2) Последовательность действий

- | | |
|--------------------|--|
| Во первых | Последовательность действий |
| Во вторых | Последовательность действий |
| В третьих | Последовательность действий |
| В четвертых | Кнопка выбора скорости вращения вентилятора внутреннего модуля |



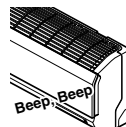


Режим охлаждения



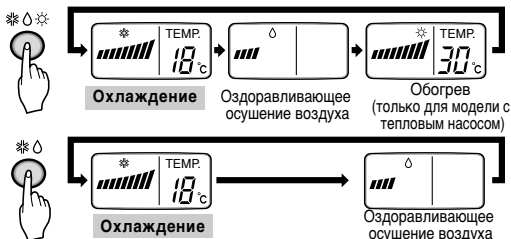
1

Нажмите кнопку Вкл./Выкл.



2

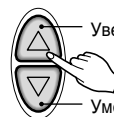
Выберите режим охлаждения. Нажмите кнопку выбора режима работы. При каждом нажатии кнопки устанавливается режим в порядке, указанном стрелками.



3

Установите температуру ниже комнатной.

- Можно установить температуру в диапазоне от 18°C до 30°C с шагом в 1°C.



Увеличить температуру

Уменьшить температуру

4

Выберите скорость вращения вентилятора.

- Используется для выбора одной из четырех скоростей – низкой, средней, высокой или ПРОИЗВОЛЬНОЙ.
- При каждом нажатии кнопки скорость вращения вентилятора изменяется в соответствии с направлением стрелки.
- На дисплее отображается высокая скорость.



Природный ветер, создаваемый схемой CHAOS logic

- Воспользовавшись кнопкой изменения скорости вращения вентилятора внутреннего модуля, установите режим случайного выбора, "CHAOS". В этом режиме воздушный поток создается подобно природному бризу при помощи автоматической смены скорости вращения вентилятора под управлением схемы CHAOS logic.

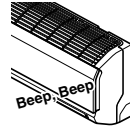


Режим оздоравливающего осушения воздуха

В этом режиме влажность воздуха понижается без его охлаждения.

1

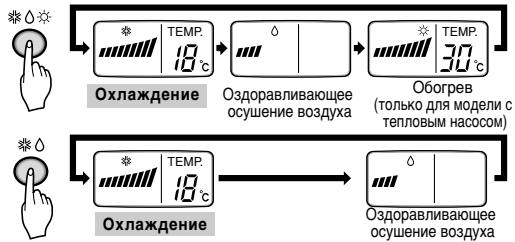
Нажмите кнопку Вкл./Выкл.



2

Выберите Режим дегидратации. Нажмите кнопку выбора режима работы.

При каждом нажатии кнопки устанавливается режим в порядке, указанном стрелками.



3

Последовательно нажимая на кнопку, выберите необходимую частоту вращения вентилятора (Высокая, Средняя, Низкая, Авто)



Оздоровляющее осушение воздуха

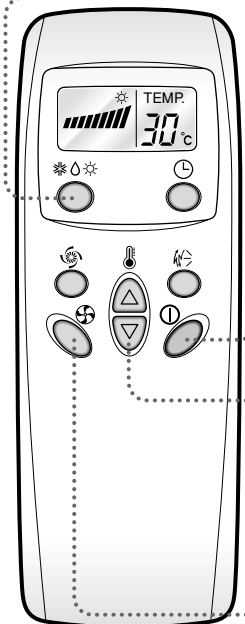
□ Если установить кнопкой выбора режима работы осушения воздуха, в кондиционере включится функция осушения. Определив текущую температуру воздуха, кондиционер автоматически приведет её и объем воздушного потока к наилучшему соотношению.

Следует иметь в виду, что при этом вы не сможете увидеть на пульте ДУ или самостоятельно изменить температуру воздуха.

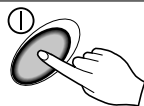
□ При работе функции оздоравливающего осушения объем воздушного потока устанавливается автоматически. Оптимизирующий алгоритм, который основывается на текущей температуре воздуха, позволит вам чувствовать себя комфортно и быть здоровым, как бы высока ни была влажность воздуха.



Обогрев (только для модели с тепловым насосом)



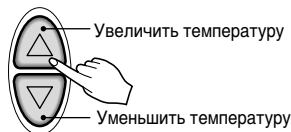
1 Нажмите кнопку Пуск/Стоп
Кондиционер выдаст звуковой сигнал.



2 Нажимая кнопку выбора режима работы, установите режим обогрева.
При каждом нажатии кнопки режим работы изменяется как показано стрелкой.



3 Установите температуру выше комнатной.
Можно установить температуру в диапазоне от 16°C до 30°C с шагом в 1°C.

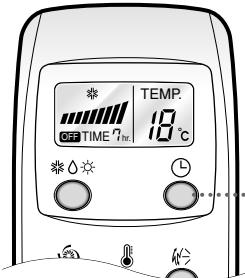


4 Закрыв крышку пульта ДУ, установите скорость вентиляции. Можно выбрать одну из четырех скоростей – низкую, среднюю, высокую или ПРОИЗВОЛЬНУЮ. При каждом нажатии кнопки режим скорости вращения вентилятора изменяется как показано стрелкой.

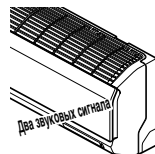
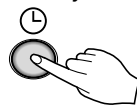


Установка таймера

Установка таймера



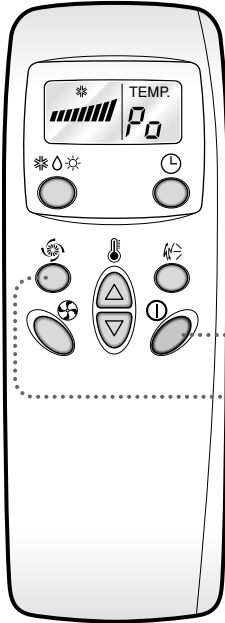
Нажмите кнопку OFF Time.



1. Нажмите кнопку OFF Time.
2. Проверьте индикатор таймера на внутреннем модуле кондиционера.
3. Время на таймере можно установить в диапазоне от 1 до 7 часов. Каждое нажатие на кнопку увеличивает время на 1 час.



Режим ускоренного охлаждения



1

Нажмите кнопку Пуск/Стоп
Кондиционер выдаст звуковой
сигнал.



2

Нажмите кнопку ускоренного
охлаждения, и кондиционер будет 30
минут работать в охлаждающем режиме
со сверхвысокой скоростью вращения
вентилятора.



3

Чтобы отменить режим ускоренного охлаждения,
нажмите еще раз кнопку Jet Cool или нажмите кнопку
выбора скорости вентилятора или кнопку установки
температуры воздуха, после чего кондиционер
перейдет в режим охлаждения с высокой скоростью
вентилятора.



ПРИМЕЧАНИЕ

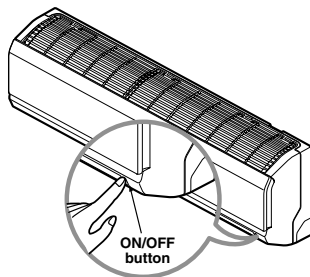
□ В режиме **УСКОРЕННОГО ОХЛАЖДЕНИЯ** из кондиционера в течение 30 минут идет сильный поток холодного воздуха, пока в помещении не установится температура 18 °С. Этот режим используется в основном летом для быстрого охлаждения помещения.

В режиме обогрева и в автоматическом режиме включение **УСКОРЕННОГО ОХЛАЖДЕНИЯ** не предусмотрено.

□ Чтобы перейти из режима ускоренного охлаждения в нормальный охлаждающий режим, нажмите или кнопку выбора режима работы, или кнопку выбора скорости вентилятора, или кнопку установки температуры воздуха, или еще раз кнопку ускоренного охлаждения.

Принудительный Режим

Этот режим применяется, когда пользоваться пультом дистанционного управления невозможно. Режим будет включен после нажатии кнопки Сеть (power). Чтобы отменить этот режим, нажмите эту кнопку еще раз.



Режим работы	Охлаждающая модель Охлаждение	Реверсивная модель		
		Температура воздуха $\geq 24^{\circ}\text{C}$ Охлаждение	$21^{\circ}\text{C} \leq$ Температура воздуха $< 24^{\circ}\text{C}$ Оптимальная влажность	Температура воздуха $< 21^{\circ}\text{C}$ Нагрев
Скорость вращения внутреннего вентилятора	Высокая	Высокая	Высокая	Высокая
Задаваемая температура	22°C	22°C	23°C	24°C

Тестирование

В режиме тестирования кондиционер работает в режиме охлаждения с максимальной скоростью вращения вентилятора независимо от температуры помещения в течении 18 минут, после чего сбрасывает установки.

Если во время тестирования кондиционер получает команду с пульта ДУ, он переходит в режим выполнения команд.

Если вы хотите использовать режим тестирования, Нажать и удерживать кнопку ON/OFF в течение 3~5 секунд, затем последует 1 сигнала (гудка).

чтобы отменить этот режим, нажмите эту кнопку еще раз.

Регулировка направления вертикального/горизонтального потока воздуха (опция)

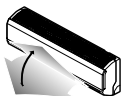
Воздушный поток вверх/вниз (вертикальный воздушный поток) может регулироваться при помощи пульта дистанционного управления

1. Включите изделие нажатием КНОПКИ ВКЛЮЧЕНИЯ/ВЫКЛЮЧЕНИЯ

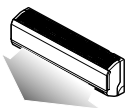
2. Нажмите КНОПКУ CHAOS SWING.



3. Угол раскрытия горизонтальных жалюзи будет изменяться автоматически



4. Чтобы зафиксировать горизонтальные жалюзи под нужным углом, повторно нажмите кнопку



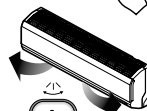
Воздушный поток влево/вправо (горизонтальный воздушный поток) может регулироваться при помощи пульта дистанционного управления

1. Включите изделие нажатием КНОПКИ ВКЛЮЧЕНИЕ/ВЫКЛЮЧЕНИЕ

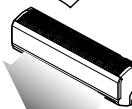
2. Нажмите КНОПКУ НАПРАВЛЕНИЯ ГОРИЗОНТАЛЬНОГО ВОЗДУШНОГО ПОТОКА



3. Угол раскрытия вертикальных жалюзи будет изменяться автоматически



4. Чтобы зафиксировать вертикальные жалюзи под нужным углом, повторно нажмите кнопку



ПРИМЕЧАНИЕ

- Нажатие КНОПКИ CHAOS SWING автоматически изменяет направление горизонтального потока воздуха благодаря алгоритму хаотического движения воздуха, равномерно распределяющей воздушные потоки в пределах помещения. Этот же алгоритм обеспечивает эффект легкого ветра, усиливающий ощущение комфорта на уровне кожных рецепторов.
- Изменение направления потоков воздуха вверх/вниз осуществляется с помощью пульта дистанционного управления. Регулировка угла жалюзи вертикального потока воздуха вручную может привести к повреждению механизма жалюзи. При отключении изделия, жалюзи подачи воздуха вверх/вниз закрываются.

Функция автоматического перезапуска

Данная функция является полезной в случае внезапного отключения электроэнергии. После возобновления питания, данная функция восстанавливает условия работы, которые были до отключения питания, и кондиционер продолжает работу с теми же настройками.

ПРИМЕЧАНИЕ

Данная функция активируется на заводе, однако ее можно отключить путем нажатия и удержания в нажатом положении кнопки «Вкл /Выкл» в течение 6 секунд. Изделие подаст звуковой сигнал два раза и световой индикатор (2) мигнет 4 раза.

Для активации данной функции, повторно нажмите и удержите в нажатом положении данную кнопку в течение 6 секунд. Изделие подаст звуковой сигнал два раза и световой индикатор (1) мигнет 4 раза



Техническое обслуживание и ремонт

⚠ ОСТОРОЖНО

Перед выполнением любого вида технического обслуживания, отключите изделие от сети питания, выключите автоматический выключатель или извлеките сетевой шнур из розетки.

Внутренний блок

Чистите изделие, используя мягкую сухую ткань. Не используйте отбеливатели и ли абразивные материалы

⚠ ОСТОРОЖНО

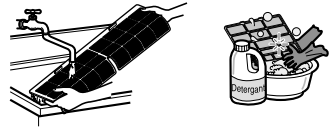
Никогда не используйте следующее:

- Воду, температура которой выше 40°C. Это может вызвать деформацию и изменение цвета элементов изделия
- Растворители и жесткие deterгенты. Они могут вызвать повреждение поверхности корпуса кондиционера.



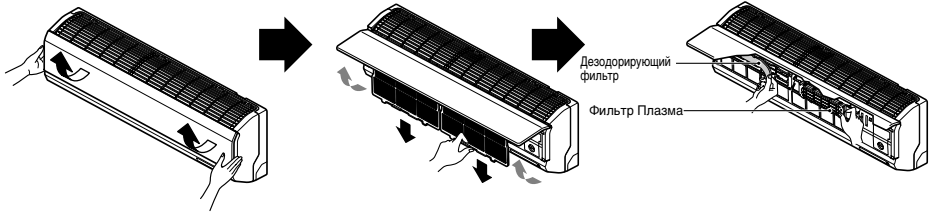
Воздушные фильтры

Воздушные фильтры за передней панелью/решеткой должны проверяться и чиститься раз в две недели или чаще, если необходимо. Чтобы снять фильтры, см. пояснительные схемы для каждой модели. Чистите фильтры пылесосом или мойте теплой мыльной водой. Если грязь удаляется с трудом, смойте ее теплой водой с добавлением моющего средства. После мытья высушите фильтры в тени и установите их на место.



Снятие фильтров

Откройте переднюю панель, как показано на рисунке. Затем, извлеките фильтр, слегка потянув за язычок фильтра.

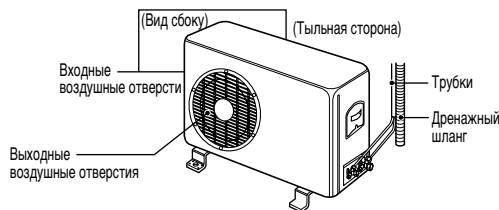


Наружный модуль

Необходимо регулярно проверять состояние трубок теплообменника и вентиляционных панелей наружного модуля. Если они забиты грязью или копотью, необходимо пригласить специалиста для их очистки.

ПРИМЕЧАНИЕ

Загрязненная спираль вызовет снижение эффективности кондиционера и увеличение эксплуатационных затрат.



Если кондиционеру предстоит длительный простой

Если кондиционеру предстоит длительный простой

- 1 Выключите автоматический прерыватель и отсоедините шнур питания.



ОСТОРОЖНО

В случае длительного простоя отключите автоматический прерыватель.

Иначе скопившаяся пыль может стать причиной пожара.

- 2 Выньте батарейки из пульта дистанционного управления.

При введении в эксплуатацию после длительного простоя.

- 1 Очистите воздушный фильтр и установите его во внутренний модуль. (Об очистке фильтров см. стр. 12)

- 2 Проверьте, не перекрыты ли входные или выходные отверстия воздушной системы внутреннего или внешнего модулей.

Полезные советы

Не переохлаждайте помещение.

Это вредно для здоровья и приводит к перерасходу электроэнергии.

Плотно закрывайте окна и двери.

Как можно реже открывайте окна и двери для сохранения холодного воздуха внутри помещения.

Задерживайте занавески или жалюзи.

Не допускайте проникновения прямого солнечного света в помещение с работающим кондиционером.

Регулярно прочищайте воздушные фильтры.

Засорение воздушных фильтров приводит к ослаблению потока воздуха и ухудшению охлаждающих и осушающих характеристик кондиционера. Прочищайте фильтры не реже одного раза в две недели.

Поддерживайте равномерную температуру воздуха в комнате.

Отрегулируйте положение горизонтальные и вертикальные жалюзи так, чтобы температура воздуха во всей комнате была одинаковой.

Не забывайте проветривать помещение.

Хотя работа кондиционера требует закрытых окон, следует иногда открывать их и проветривать помещение.

Устранение неполадок

Прежде чем обратиться в службу ремонта или обслуживания, внимательно прочитайте эту таблицу. Если устранить неполадку не удаётся, свяжитесь с продавцом кондиционера или с центром обслуживания.

Неполадка	Проверьте	См. стр.
Кондиционер не работает	• Не ошиблись ли вы при установке таймера?	–
	• Не отключился ли автоматический прерыватель и целы ли предохранители?	
В помещении появился характерный запах	• Проверьте, не исходит ли он от влажных стен, ковра, мебели или одежды.	–
Из кондиционера происходит утечка конденсата.	• Конденсация происходит при охлаждении в кондиционере влажного воздуха помещения.	–
При повторном включении кондиционер включается только через 3 минуты.	• Срабатывает защитный механизм. • Через три минуты кондиционер заработает.	–
Недостаточная скорость охлаждения (нагрева) помещения	• Не засорился ли воздушный фильтр? Смотрите инструкции по чистке воздушных фильтров.	16
	• Правильно ли задана желаемая температура?	10, 12
	• Не загорожены ли входные или выходные отверстия воздушной системы внутреннего модуля?	–
Кондиционер производит сильный шум	• Шум, похожий на звуки текущей воды. – Его производит циркулирующий в кондиционере фреон. • Своеобразное шипение, похожее на выпуск сжатого воздуха в атмосферу. – Это работают осушающие системы кондиционера.	–
Изображение на дисплее пульта дистанционного управления очень бледное или отсутствует.	• Не иссякли ли элементы питания? • Правильно ли вставлены элементы питания – соответствует ли полярность (+) и (–)?	8
Из кондиционера доносится треск.	• Звук происходит от расширения/сжатия лицевой панели при перепадах температуры.	–

ПРИМЕЧАНИЕ

Срок службы данного товара – 7 лет со дня передачи товара потребителю.

