

СОДЕРЖАНИЕ

.....	Ru-1	Ru-9
.....	Ru-2	(SWING) Ru-10
.....	Ru-3 Ru-10
.....	Ru-4 Ru-11
.....	Ru-5 Ru-12
.....	Ru-7 Ru-13
.....	En-8	

МЕРЫ ПРЕДОСТОРОЖНОСТИ



ОПАСНО!

- Не пытайтесь самостоятельно установить данный кондиционер воздуха.
- Данное устройство не содержит внутренних деталей, предназначенных для обслуживания пользователем. В случае необходимости выполнения ремонта всегда обращайтесь к уполномоченным специалистам по техническому обслуживанию.
- В случае необходимости отсоединения и установки прибора при переезде обращайтесь к уполномоченным специалистам по техническому обслуживанию.
- Не подвергайте себя чрезмерному охлаждению: не стойте в течение продолжительного времени под потоком холодного воздуха, поступающего из кондиционера.
- Не вставляйте пальцы и посторонние предметы в выходные отверстия и воздухозаборные решетки.
- Не включайте и не выключайте кондиционер воздуха путем подсоединения и отсоединения вилки шнура питания.
- Следите за тем, чтобы не повредить шнур питания.
- В случае возникновения неисправности (появления запаха гари и т. д.) немедленно остановите кондиционер, отсоедините вилку шнура питания от розетки и обратитесь к уполномоченному специалисту по техническому обслуживанию.
- В случае повреждения шнура питания данного устройства, его замена должна выполняться уполномоченным специалистом по техническому обслуживанию, так для выполнения этой операции требуются специальный инструмент и шнур конкретного типа.



ВНИМАНИЕ!

- Во время эксплуатации кондиционера время от времени проветривайте помещение.
- Не направляйте воздушный поток на камины и нагревательные приборы.
- Не забирайтесь на кондиционер воздуха и не ставьте на него посторонние предметы.
- Не подвешивайте посторонние предметы на внутренний прибор.
- Не ставьте на кондиционер вазы с цветами или сосуды с водой.
- Не подвергайте кондиционер прямому воздействию воды.
- Не прикасайтесь к кондиционеру мокрыми руками.
- Не тяните за шнур питания.
- Отключайте питание, если прибор не используется в течение продолжительного периода времени.
- Проверяйте состояние установочного стенда на наличие повреждений.
- Не помещайте животных и растения под прямой поток воздуха из кондиционера.
- Не пейте воду, стекающую из кондиционера.
- Не используйте данный прибор для хранения продуктов питания, растений или животных, точных приборов или произведений искусства.
- При работе в режиме Обогрева соединительные клапаны нагреваются: обращайтесь с ними осторожно.
- Не надавливайте на ребра радиатора.
- Эксплуатируйте кондиционер только с установленными фильтрами воздуха.
- Не блокируйте и не закрывайте воздухозаборную решетку и выходное отверстие кондиционера.
- Убедитесь в том, что все электронные приборы расположены на расстоянии не менее одного метра как от внутреннего, так и от наружного приборов.
- Избегайте установки кондиционера рядом с каминами или другими нагревательными приборами.
- При установке внутреннего и наружного прибора выбирайте места, не доступные для доступа детей.
- Не используйте рядом с кондиционером горючие газы.

РЕЖИМЫ И ФУНКЦИИ

АВТО ПЕРЕКЛЮЧЕНИЕ

()

НОЧНОЙ РЕЖИМ ТАЙМЕРА

SLEEP

**БЕСПРОВОДНОЙ ПУЛЬТ
ДИСТАНЦИОННОГО УПРАВЛЕНИЯ**

**ЭКСПЛУАТАЦИЯ В РЕЖИМЕ КАЧАНИЯ
(SWING)**

**СЪЕМНАЯ ВОЗДУХОЗАБОРНАЯ
РЕШЕТКА**

ФУНГИЦИДНЫЙ ФИЛЬТР

БЕСШУМНАЯ РАБОТА

FAN CONTROL
QUIET,

**ВОЗДУХО-ОЧИСТНОЙ ФИЛЬТР
(Приобретается отдельно)**

(APS-03B)

НАЗВАНИЯ ДЕТАЛЕЙ

Рис. 1 Внутренний прибор

- ① Панель управления (Рис. 2)
- ② Кнопка MANUAL AUTO
- ③ Приемник сигналов с пульта дистанционного управления
- ④ Индикаторные лампы (Рис. 3)
- ⑤ Индикаторная лампа OPERATION (красная)
- ⑥ Индикаторная лампа TIMER (зеленая)
- ⑦ Индикаторная лампа SWING (оранжевая)
- ⑧ Воздухозаборная решетка (Рис. 4)
- ⑨ Фильтр воздуха
- ⑩ Жалюзи направления воздушного потока
- ⑪ Жалюзи направления воздуха вправо/влево (расположены за жалюзи направления воздушного потока)
- ⑫ Сливной шланг
- ⑬ Вилка шнура питания
- ⑭ Шнур питания
- ⑮ Воздухо-очистной фильтр (приобретается отдельно)

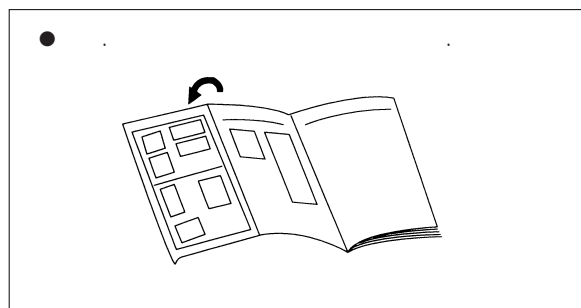
Рис. 5 Наружный прибор

- ⑯ Воздухозаборное отверстие
- ⑰ Выходное отверстие
- ⑱ Труба
- ⑲ Дренажное отверстие (нижняя часть)

Рис. 6 Пульт дистанционного управления

- ⑳ Кнопка SLEEP
- ㉑ Кнопка MASTER CONTROL
- ㉒ Кнопки SET TEMP. (△ / ▽)
- ㉓ Передатчик сигнала
- ㉔ Кнопка OFF TIMER
- ㉕ Кнопка ON TIMER
- ㉖ Кнопка SET TIMER
- ㉗ Кнопка CANCEL TIMER
- ㉘ Кнопка FAN CONTROL
- ㉙ Кнопка START/STOP
- ㉚ Кнопка AIR FLOW DIRECTION
- ㉛ Кнопка SWING LOUVER
- ㉜ Кнопка ACL
- ㉝ Кнопка TEST RUN

- ㉞ Дисплей пульта дистанционного управления (Рис. 7)
- ㉟ Индикатор передачи сигнала
- ㊱ Дисплей режима эксплуатации
- ㊲ Дисплей режима таймера
- OFF TIMER: ○
- ON TIMER: |
- SLEEP TIMER: ↷
- ㊳ Дисплей скорости вентилятора
- ㊴ Дисплей установки температуры и времени



ПОДГОТОВКА

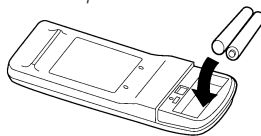
Включение электропитания

- 1 Подсоедините вилку шнура питания (Рис. 1 ⑬) к электророзетке; в случае прямого подсоединения к сети электропитания, включите прерыватель питания в сети.

⚠ ВНИМАНИЕ!

Установка батареек (R03/LR03 x 2)

- 1 Надавите и сдвиньте крышку отсека для батареек, расположенного на обратной стороне пульта дистанционного управления.



- 2 Вставьте батарейки.

(⊕/⊖).

- 3 Закройте крышку отсека для батареек.

Пользование пультом дистанционного управления

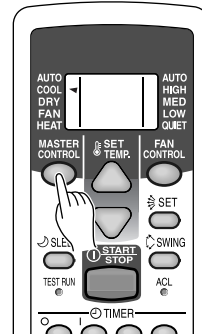
(Рис. 1 ⑬).

ACL

ЭКСПЛУАТАЦИЯ

Выбор режима работы кондиционера

- 1 Нажмите кнопку **START/STOP** (Рис. 6 29).
OPERATION () (. 3 5).
- 2 Для выбора нужного режима работы кондиционера нажмите кнопку **MASTER CONTROL** (Рис. 6 21).



Пример: COOL.

Настройка термостата

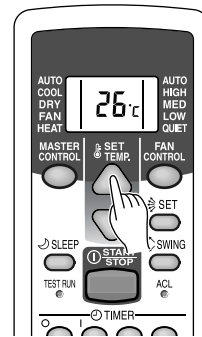
Нажимайте кнопки **SET TEMP.** (Рис. 6 22).

- △ кнопка:
- ▽ кнопка:

● Диапазон значений, устанавливаемых на термостате:

U	18-30 °C
	16-30 °C
/	18-30 °C
		FAN

3



Пример: 26 °C.

Настройка скорости вентилятора

Нажмите кнопку **FAN CONTROL** (Рис. 6 28).

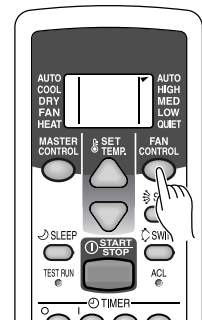


При установке в режим **AUTO**:

Обогрев :

Охлаждение :

Вентиляция :



Пример: AUTO.

При установке в положение **QUIET**:

SUPER QUIET.

- () SUPER QUIET
- () AUTO)

Чтобы остановить работу кондиционера

Нажмите на кнопку СТАРТ/СТОП.

() (. 3 ⑤).

О режиме АВТО ПЕРЕКЛЮЧЕНИЕ

АВТО: ●

+2° →

±2° →

-2° →

●

(±2°)

●

()

О работе режимов

Отопление:

●

●

3 5

●

()

Охлаждение:

●

Осушение:

●

●

●

●

Вентиляция:

●

Во время работы в режиме Отопления:

Во время работы в режиме
Охлаждения / Осушения:

Во время работы в режиме
Вентиляции:

ЭКСПЛУАТАЦИЯ С ИСПОЛЬЗОВАНИЕМ ТАЙМЕРА

Порядок использования таймера выключения OFF TIMER

- 1 Нажмите кнопку START/STOP (Рис. 6 29) (если прибор уже находится в работе, перейдите к шагу 2).

() (. 3 5).

OPERATION

- 2 Нажмите кнопку OFF TIMER (Рис. 6 24) для выбора желаемого значения времени.

OFF TIMER

→ 0.5 → 1.0 → 1.5 → 2.0 → 9.0 → 9.5 → 10 → 11 → 12 (часы) ←

OFF TIMER (☉▶○). (30)

- 3 Нажмите кнопку SET (Рис. 6 26) для выбора режима OFF TIMER.

OFF TIMER (☉▶○).

TIMER () .
ONTIMER

Для отмены таймера

CANCEL TIMER.

Для изменения настроек таймера

ON TIMER/OFF TIMER -

2 3

« ... »

Для остановки кондиционера при включенном таймере

START/STOP.

Для изменения условий эксплуатации

()

Порядок использования таймера включения ON TIMER

- 1 Нажмите кнопку START/STOP (Рис. 6 29) (если прибор уже находится в работе, перейдите к шагу 2).

() (. 3 5).

OPERATION

- 2 Нажмите кнопку ON TIMER (Рис. 6 25) для ввода нужной настройки времени.

ON TIMER

→ 6.0 → 6.5 → 7.0 → ... → 9.0 → 9.5 → 10 → 11
← 5.5 ← 5.0 ← ... ← 1.0 ← 0.5 ← 12(часы) ←

ON TIMER (☉▶▶). (30)

- 3 Нажмите кнопку SET (Рис. 6 26) для выбора режима ON TIMER.

ON TIMER (☉▶▶).

TIMER () .
OFF TIMER

Для отмены таймера

CANCEL TIMER.

Для изменения настроек таймера

ON TIMER/OFF TIMER -

2 3

« ... »

Для остановки кондиционера при включенном таймере

START/STOP.

Для изменения условий эксплуатации

()

ЭКСПЛУАТАЦИЯ С ИСПОЛЬЗОВАНИЕМ НОЧНОГО РЕЖИМА ТАЙМЕРА

В отличие от других функций таймера, таймер SLEEP предназначен для установки длительности периода времени, в течение которого кондиционер не работает.

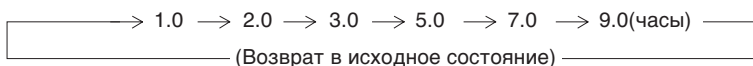
Для использования таймера SLEEP

При включенном или остановленном кондиционере нажмите кнопку SLEEP (Рис. 6 ㉔).

На дисплее пульта дистанционного управления загорится метка SLEEP TIMER (☺☹▶○).

В течение 3 секунд после появления индикации (☺☹▶○) Вы можете изменить настройку времени, повторно нажав кнопку SLEEP.

При каждом нажатии данной кнопки значения времени изменяются в следующей последовательности:



Приблизительно через 3 секунды на дисплее восстановится полная индикация. На внутреннем приборе загорится индикаторная лампа OPERATION (красная) (Рис. 3 ㉕) и индикаторная лампа TIMER (зеленая) (Рис. 3 ㉖).

Для отмены таймера:

Нажмите кнопку CANCEL TIMER.

Для остановки кондиционера при включенном таймере:

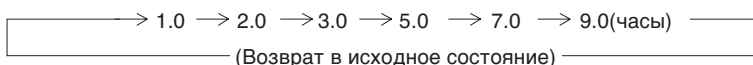
Нажмите кнопку START/STOP.

Для изменения настроек таймера

Еще раз нажмите кнопку SLEEP для показа на дисплее последней установки времени.

Еще раз нажмите кнопку SLEEP для изменения установки времени.

При каждом нажатии данной кнопки значения времени изменяются в следующей последовательности (Они изменяются с последней установки времени):



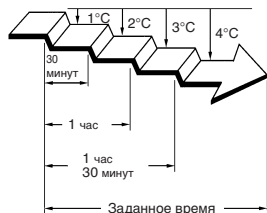
О таймере SLEEP

Для предотвращения чрезмерного перегрева или переохлаждения во время действия таймера SLEEP, функция данного таймера автоматически корректирует установку термостата в соответствии с установленным временем. По истечении заданного времени кондиционер полностью останавливается.

При работе в режиме Обогрева:

После настройки таймера SLEEP заданная установка термостата автоматически понижается на 1 °C каждые тридцать минут. После понижения установки термостата на 4 °C новая установка термостата поддерживается до истечения заданного времени, после чего кондиционер полностью выключается.

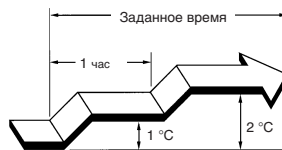
Установка таймера SLEEP



При работе в режиме Охлаждения/Осушения:

После настройки таймера SLEEP заданная установка термостата автоматически повышается на 1 °C каждые шестьдесят минут. После повышения установки термостата на 2 °C новая установка термостата поддерживается до истечения заданного времени, после чего кондиционер полностью выключается.

Установка таймера SLEEP



Подтверждение настройки времени таймера

Для подтверждения каждой настройки времени таймера, нажимайте кнопку SET во время настройки таймера OFF TIMER, ON TIMER или SLEEP TIMER (или во время работы таймера).

При нажатии кнопки SET дисплей переключается с показа настроек температуры на показ настроек времени. Время, оставшееся до истечения срока действия настраиваемого в данный момент таймера отображается на дисплее в течение 5 секунд, после чего дисплей возвращается к показу настройки температуры.

РЕГУЛИРОВАНИЕ НАПРАВЛЕНИЯ ЦИРКУЛЯЦИИ ВОЗДУХА

(/)

AIR FLOW DIRECTION
(/)

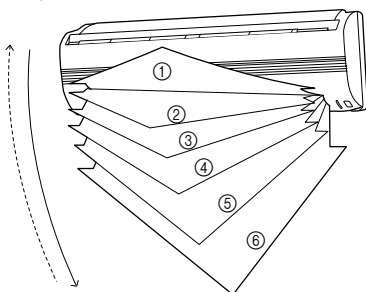
Регулирование направления потока воздуха в вертикальной плоскости

Нажмите кнопку AIR FLOW DIRECTION (Рис. 6 30).

③ ↔ ② ↔ ① ↔ ⑥ ↔ ⑤ ↔ ④

Возможные настройки направления потока воздуха:

①, ②, ③ :
④, ⑤, ⑥ :

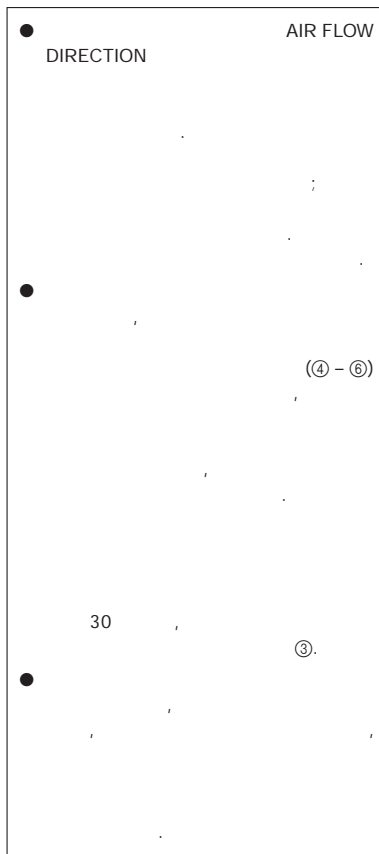


AUTO

①;

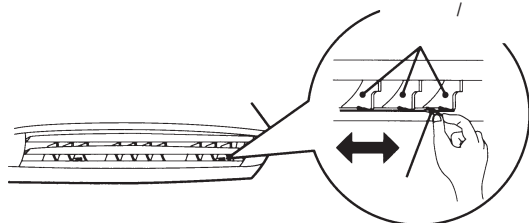
①
⑤

⚠ ОПАСНО!



Регулирование направления потока воздуха вправо/влево

Установите жалюзи направления воздуха вправо/влево в нужное положение.



⚠ ОПАСНО!

ЭКСПЛУАТАЦИЯ В РЕЖИМЕ КАЧАНИЯ (SWING)

Для выбора режима SWING

Нажмите кнопку SWING LOUVER (Рис. 6 ③).

SWING () (Fig. 3 ⑦).

Для остановки режима SWING

Повторно нажмите кнопку SWING LOUVER (Рис. 6 ③).

SWING () (Fig. 3 ⑦).

О работе в режиме качания

-
- (SWING) 30 ● SWING

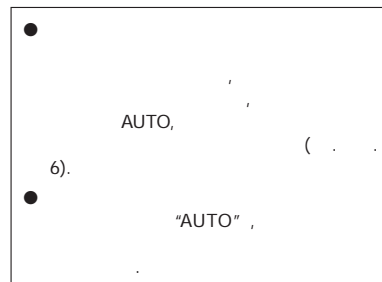
РАБОТА В РЕЖИМЕ MANUAL AUTO

MANUAL AUTO,

Порядок пользования кнопками управления на главном приборе

Нажмите кнопку MANUAL AUTO (Рис. 2 ②), расположенную на панели управления главного прибора.

(MANUAL AUTO)



ЧИСТКА И УХОД

ВНИМАНИЕ!

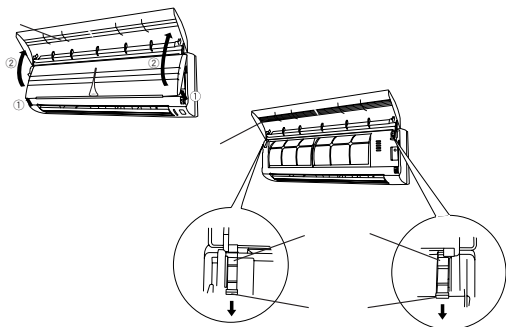
(. 1 ⑧).

Чистка воздухозаборной решетки

1. Снимите воздухозаборную решетку.

①

②

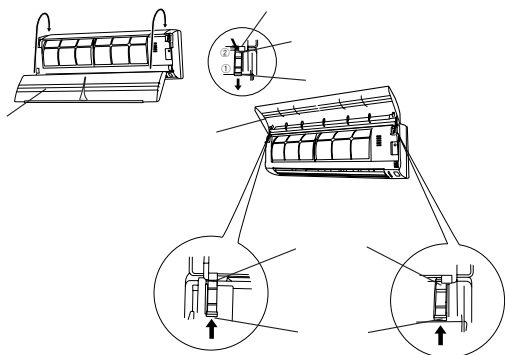


2. Промойте ее водой.

3. Установите воздухозаборную решетку на место.

①

②



Чистка фильтра воздуха

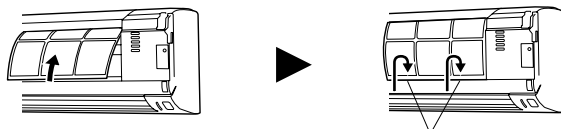
1. Откройте воздухозаборную решетку и снимите фильтр воздуха.



2. Удалите пыль с помощью пылесоса или с помощью воды.

3. Установите фильтр воздуха на место и закройте воздухозаборную решетку.

①



②

Если Вы пользуетесь отдельно приобретаемым воздухо-очистным фильтром

(APS-03B)

40 С,

ВОЗМОЖНЫЕ НЕИСПРАВНОСТИ И ИХ УСТРАНЕНИЕ



ВНИМАНИЕ!

	Симптом	Проблема	См. стр.	
НОРМАЛЬНОЕ ФУНКЦИОНИРОВАНИЕ		●	3	
		●	—	
		●	2 - 3	—
		●		13
		●		—
		●		—
		●		13
		●		—
		●		—
		●	(7 - 15)	13
		●	OPERATION.	5
		●	SUPER QUIET	5
		●	AUTO	5
		●		13

ВОЗМОЖНЫЕ НЕИСПРАВНОСТИ И ИХ УСТРАНЕНИЕ

	Симптом	Проверьте следующее	См. стр.
ПРОВЕРЬТЕ ЕЩЕ РАЗ		● ? ● ? ● ?	—
		● ?	7 - 8
		● ? ● ? ● ? ● ? ● ? ● ?() ● ?	—
		● PER QUIET? SU-	5
		● ? ● ?	4

(.1⑬) TIMER (.3⑥),

СОВЕТЫ ПО ЭКСПЛУАТАЦИИ

Работа кондиционера и его эффективность

Эффективность обогрева

Контролируемое микрокомпьютером автоматическое размораживание

(7 - 15)

ERATION ().

OP-

АВТО перезапуск

В случае перебоя подачи электропитания

TIMER (.3).

СОВЕТЫ ПО ЭКСПЛУАТАЦИИ

Диапазон температуры и влажности

	Режим охлаждения	Режим осушения	Режим обогрева
Температура наружного воздуха	21-43 °C	21-43 °C	-5-24 °C
Температура внутри помещения	18-32 °C	18-32 °C	30 °C

(80%)