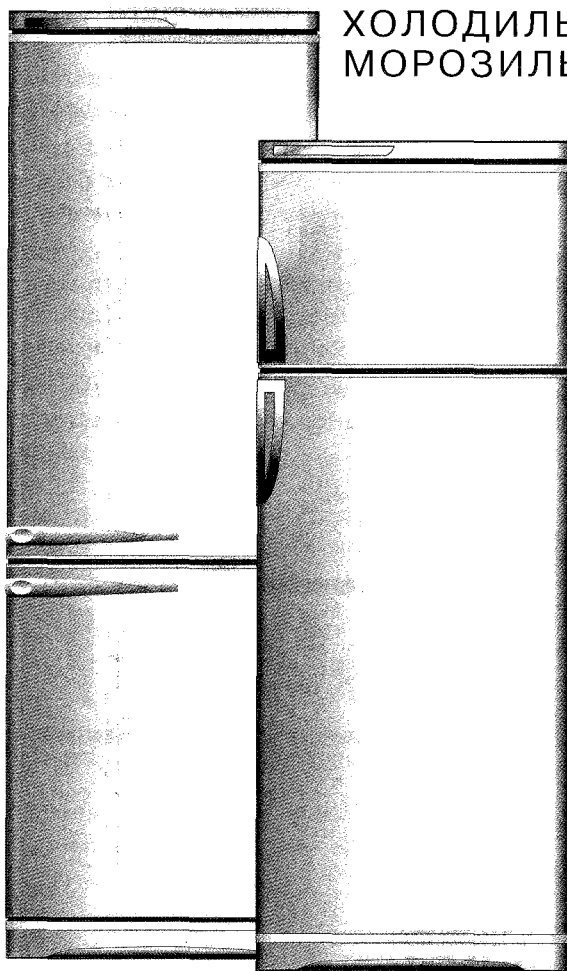


 **STINOL**



ХОЛОДИЛЬНИКИ
МОРОЗИЛЬНИКИ

руководство по эксплуатации

УВАЖАЕМЫЙ ПОКУПАТЕЛЬ!

Мы благодарим Вас за покупку и надеемся, что холодильная техника **STINOL** улучшит Ваш быт и повысит комфорт.

Мы гордимся нашей продукцией, ее качеством и сервисным сопровождением после продажи. Для нас **“КАЧЕСТВО – приоритет НОМЕР ОДИН”**.

Уделите немного времени на просмотр руководства и вы найдете много полезной информации о том, что привносит собой наша техника в ваш быт и как ей пользоваться в полном объеме возможностей.

STINOL сегодня – это современное предприятие европейского уровня, подтвержденного сертификатами на Систему менеджмента качества ИСО 9000. Наши партнеры – независимые организации по сертификации продукции: ГОССТАНДАРТ России, Итальянский институт контроля качества (IMQ).

Мы производим бытовые холодильные приборы с учетом требований последних редакций стандартов международной организации по стандартизации ИСО по холодильной технике.



ОБЩИЕ УКАЗАНИЯ

Холодильный прибор предназначен для использования в бытовых целях и независимой установки в кухонные помещения.

Холодильный прибор относится к электроприборам, не требующим надзора при эксплуатации.

Модель Вашего холодильного прибора и параметры питающей

электросети указаны в Табличке-паспорте, расположенной с правой стороны нижней части холодильного отделения.

Конструкция изделий, постоянно совершенствуется, поэтому в Вашем приборе могут быть некоторые отличия не отраженные в настоящем руководстве.

ТРЕБОВАНИЯ БЕЗОПАСНОСТИ

Изделие выполнено по степени защиты от поражения электротоком класса I, при котором токопроводящие элементы прибора соединены с заземляющим проводом.

Если у Вас в квартире двухпроводная электросеть, не снабженная квартирным устройством защитного отключения (УЗО), холодильный прибор следует эксплуатировать с УЗО, имеющим значения параметров не хуже: диапазон номинальных напряжений 220-240 В, переменный ток частотой 50 Гц, номинальная мощность нагрузки не менее 1,3 кВА, время срабатывания по току утечки до 3 Ма – не более 1 секунды.

ВНИМАНИЕ!

- Подключайте прибор в эл. сеть, имеющую исправное устройство защиты (автоматические выключатели, плавкие предохранители и т.д.).
- При повреждении шнура питания его следует заменить специ-

альным шнуром или комплектом, получаемым у изготовителя или нашего торгового агента.

- Очищайте от пыли элементы конструкции прибора, расположенные на задней стенке не реже одного раза в год.
- Отключайте прибор от эл. сети при:
 - ✓ отключении напряжения эл. сети.
 - ✓ его чистке, влажной уборке под ним.
 - ✓ его перемещении на другое место.
 - ✓ вашем отъезде на длительное время.
 - ✓ замене лампы освещения.
 - ✓ выполнении других работ по его техническому обслуживанию.
- Не прикасайтесь влажными руками к стенкам испарителей, имеющим очень низкую температуру до **минус 35 °С**.

ЗАПРЕЩАЕТСЯ:

- Эксплуатация прибора на всех видах подвижного транспорта, на открытом воздухе и в помещениях с повышенной влажностью – более 80% и наличием токопроводящей пыли.
- Использовать удлинители и переходники для подключения прибора к эл. сети, без подтверждения их сертификации по требованиям безопасности и рас-

считанные на ток менее 10 А, напряжение менее 250 В.

- Самостоятельно производить ремонт электрооборудования и других элементов конструкции, вносить изменения в конструкцию изделия.
- **Устанавливать в прибор электролампу мощностью более 15 Вт.**
- Использовать прибор для целей не оговоренных настоящим руководством.

ПРАВИЛА УТИЛИЗАЦИИ

Упаковка холодильного прибора изготовлена из материалов, не наносящих вреда окружающей среде. Упаковку можно сдать в организацию, осуществляющие вторичную переработку сырья.

По истечении срока эксплуатации прибор следует утилизировать

по правилам, действующим в Вашей местности.

Перед утилизацией выньте шнур питания из розетки эл. сети и затем отрежьте его. Снимите двери. Сохраните нетронутыми (до места утилизации) трубки контура агрегата.

ПОДГОТОВКА К РАБОТЕ

УДАЛИТЕ ТРАНСПОРТНЫЕ РАСПОРКИ: между компрессором и задней стенкой ниши, а так же другие распорки и клеящие ленты, удерживающие подвижные части прибора от смещения.

Если прибор имеет защитное покрытие из полимерной пленки, аккуратно удалите ее, соблюдая меры предосторожности, чтобы не повредить лакокрасочное или пленочное покрытие деталей.

Выберите направление открывания дверей в зависимости от Вашего желания. Для перенавески дверей используйте комплект сменных деталей.

Установите съемные ручки двери (при наличии).

Вымойте прибор теплой водой:

- наружную поверхность – моющим мыльным средством. Если Ваш прибор имеет декоративное покрытие или рисунок на дверях, не ис-

пользуйте моющие средства, содержащие абразивные вещества,

- внутренние поверхности - раствором пищевой соды.

Установите прибор вдали от источников тепла: электро- и газовых плит, печей и радиаторов отопления. Расстояние от них должно быть не менее 50 см и так, чтобы на него не падали прямые солнечные лучи. Роликовые колесики помогут Вам без особых усилий переместить прибор в нужное место.

При установке обеспечьте минимальные зазоры 3-5см, по сторонам прибора, для свободной циркуляции

воздуха. Не перекрывайте движение воздуха сзади прибора.

Выровняйте прибор с помощью регулируемых опор с небольшим уклоном назад на 1-2°.

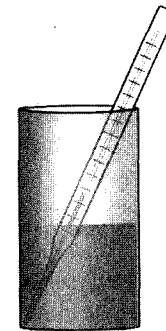
Первое включение прибора произведите примерно через 2-3 часа после установки. Это необходимо для распределения хладагента в системе и нормальной работы прибора после транспортировки.

Загрузку продуктов рекомендуем производить после выхода прибора на устойчивый режим работы (через 2-3 часа после включения).

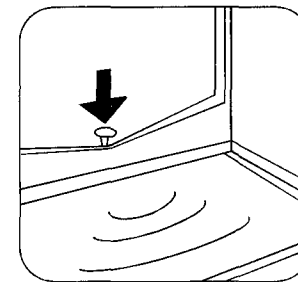
Наименее холодное место на верхней полке двери отделения.

Средняя температура в отделении не выше +5°C. При эксплуатации в субтропическом климате (для приборов класса ST) +7°C.

Текущую температуру, в установленном режиме работы, можно определить термометром если поместить его в стакан с водой, который следует поставить в центр камеры.



Система оттаивания автоматическая. Влага конденсируется на задней стенке камеры в виде инея или замерзших капель, оттаивая после каждого отключения компрессора. Талая вода по водоотводящей системе стекает в ванночку над компрессором, где испаряется. Не забывайте периодически прочищать водоотводящую систему с помощью ершика.



Расположение полок можно регулировать по высоте, изменяя внутреннее пространство в зависимости от Ваших потребностей.

Конструкция двери обеспечивает максимальную практичность в использовании: полки-балкончики легко снимаются, что наиболее удобно при уборке и чистке холодильника; передвижной фиксатор обеспечивает устойчивое положение бутылок.

Морозильное отделение/НТК/НТО

Отделение маркированное:

- (* ***) предназначено для замораживания и хранения продуктов при температуре не выше **минус 18 °C**, обеспечивая наиболее длительный срок хранения продуктов.

- (***) предназначено для длительного хранения замороженных продуктов с температурой не выше **минус 18 °C**, обеспечивая длительный срок хранения продуктов.

В приборах со **СТАТИЧЕСКОЙ СИСТЕМОЙ ОХЛАЖДЕНИЯ** режим оттайки ручной. Когда толщина инея на стенках испарителя превысит 5 мм, рекомендуем отключить прибор (в двухкомпрессорных моделях отключается только морозильное отделение) от эл.сети, переведя ручку терморегулятора в положение "0". Дверь оставить открытой до полного оттаивания инея.

В приборах с **СИСТЕМОЙ ОХЛАЖДЕНИЯ "NO FROST"** режим оттайки автоматический. Таймер периодически включает нагревательные элементы, происходит таяние «снеговой шубы» с испарителя. Талая

ПО РАБОТЕ

Подключите холодильный прибор к сети, вставив вилку шнура питания в розетку. Переведите ручку терморегулятора из положения «0» в одно из рабочих положений, при этом загорается индикаторная лампочка (в моделях, где она предусмотрена).

ВНИМАНИЕ! Повторное включение прибора необходимо производить не ранее, чем через 4-5 минут после отключения.

Управление режимом работы.

Терморегулятор, встроенный в панель управления (коробку управления - в холодильном отделении) автоматически поддерживает выбранную температуру в отделениях.

Положение "5" ручки терморегулятора соответствует режиму наибольшего охлаждения.

Оптимальная для хранения продуктов температура воздуха в ХО и МО достигается в следующих положениях ручки терморегулятора:

- ближе к среднему при нормальной температуре (близкой к 25°C) окружающего воздуха;
- ближе к минимальному при температуре окружающего воздуха близкой к максимальной (см. дополнение к РЭ);
- ближе к максимальному при температуре окружающего воздуха близкой к минимальной.

Холодильное отделение

ПОЭТАЖНЫЙ ХОЛОД. В отделении поддерживается оптимальная для хранения свежих продуктов температура от 0 до +10°C, плавно понижающаяся от верхней полки до поддона секции "овощи-фрукты", над которым самая низкая температура в отделении.

В секции "овощи-фрукты" наиболее оптимальная температура для хранения овощей и фруктов.

вода по каналам стекает в ванночку над компрессором, где испаряется.

Режим "SUPER". В приборах, имеющих данный режим, обеспечивается непрерывная работа компрессора до достижения низких температур, необходимых для быстрого замораживания продуктов. После заморозки продуктов прибор следует перевести на нормальный режим работы.

Для замораживания небольшого количества свежих продуктов (не более половины от максимального, указанного на табличке-паспорте внутри Вашего холодильного прибо-

ра) положите продукты в отделение для замораживания (* ***) и на 24 часа включите режим «Super».

Чтобы заморозить максимальное количество свежих продуктов за 24 часа до закладки свежих продуктов включите режим «Super». Положите свежие продукты в отделение для замораживания (* ***) и через 24 часа выключите режим «Super».

Не следует класть в отделение заполненные жидкостью стеклянные емкости, поскольку жидкость при замерзании может разрушить стекло.

ЭКСПЛУАТАЦИЯ И УХОД

Перед началом уборки прибор следует отключить от сети эл. питания, открыть двери и выдержать его при комнатной температуре до полной оттайки.

В случае отъезда на длительное время рекомендуем Вам отключить холодильный прибор от эл. сети, освободить его от продуктов, вымыть, проветрить и оставить двери открытыми во избежание образования неприятных запахов.

Внимание!

• При установке ручки терморегулятора в крайнее правое положение в холодильном отделении возможно достижение минусовых температур, поэтому не рекомендуем эксплуатировать прибор в указанном положении терморегулятора более суток. По этой же причине не загружайте в МО/НТК/НТО для заморозки продукты выше нормы указанной в Технических данных.

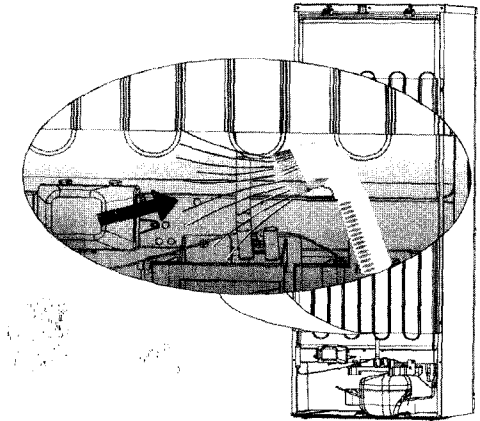
• В результате температурных деформаций составных частей холодильного прибора возможно явление "потрескивания", что не является дефектом и не влияет на работоспособность прибора. Характерные звуки включения терморегулятора и компрессора являются нормальными звуками возникающими при работе электрооборудования прибора.

Не допускается:

- ✓ открывать холодильный прибор, держась за края двери во избежание повреждения уплотнительной резины;
- ✓ мыть прибор с использованием горячей воды;
- ✓ использовать колющие предметы для удаления льда с испарителя. Это может привести к повреждению испарителя и утечке хладагента.

Советы по экономии электроэнергии

- Своевременно размораживайте МО/НТК/НТО.
- Как можно меньше держите двери прибора открытыми.
- Устанавливайте прибор вдали от источников тепла и прямых солнечных лучей.
- Настраивайте режим работы прибора при изменении температуры окружающей среды.
- При нарушении герметичности отделения обратитесь в сервисную организацию.
- При разморозке продуктов помещайте их в холодильное отделение.
- Не ограничивайте движение воздуха сзади холодильного прибора. Своевременно очищайте конденсатор и пространство под прибором от пыли.



ПРАВИЛА ТРАНСПОРТИРОВАНИЯ И ХРАНЕНИЯ

Транспортируйте холодильный прибор в вертикальном рабочем положении. Надежно закрепляйте прибор, чтобы исключить возможные удары и перемещения внутри транспортного средства.

Храните прибор в закрытых помещениях с естественной вентиляцией воздуха, при относительной влажности не выше 80% и при отсутствии в воздухе кислотных и других паров.

Подробная информация о сервисном обслуживании для владельцев холодильной техники STINOL приведена в Сервисном сертификате.

ВНИМАНИЕ! При покупке холодильного прибора убедитесь, что торгующей организацией надлежащим образом оформлен Сервисный сертификат.

РЕГИСТРАЦИЯ! В целях своевременного устранения возможных недостатков изделий, выявившихся после их продажи, просим Вас зарегистрировать Ваш прибор по правилам, описанным в Сервисном сертификате.

ГАРАНТИИ.
Установленные сроки гарантии приведены в Сервисном сертификате.

ХРАНЕНИЕ ПРОДУКТОВ

Подготовка к хранению

- Горячую пищу перед помещением на хранение, предварительно охладите до комнатной температуры, это уменьшит образование инея на испарителе и не нарушит температурный режим в отделениях.
- Продукты, подлежащие замораживанию целесообразно упаковывать мелкими порциями, для ускорения заморозки, благодаря чему дольше сохраняются их питательные свойства.
- Упаковывайте продукты герметично, для сохранения их вкуса, внешнего вида и свойственного им запаха.

Хранение

- Пользуйтесь инструкцией по хранению продуктов, соблюдайте рекомендуемые сроки хранения.
- Размещайте продукты питания внутри отделений прибора, обеспечивая достаточную циркуляцию воздуха, следите за тем, чтобы продукты не касались задних стенок отделений.
- После заморозки продуктов их рекомендуется перемещать с полок для замораживания в емкости для хранения.

Холодильное отделение

Продукты	Упаковка	Срок хранения	Размещение
Масло, маргарин	В оригинальной упаковке, алюминиевой фольге, емкостях	1 неделя	На полках
Молоко и молочные продукты	В оригинальной упаковке	3 дня	На полках двери
Мясо и рыба	Пластиковые пакеты, емкости	2-3 дня	На поддоне для овощей
Продукты после кулинарной обработки	В емкостях	3-4 дня	На полках
Сыры	Бумага, емкости	1 неделя	На поддоне для овощей
Фрукты и овощи	В ящиках	до 10 дней	В секция для овощей
Яйца	Не требуется	1 месяц	В форме на полках двери

Морозильное отделение / НТК / НТО

Продукты	Упаковка	Срок хранения, месяц	Рекомендации по размораживанию
Мясо и рыбопродукты			
Говядина (жареная)	Алюминиевая фольга	10	При подогреве
Гусь, утка	Пластиковые пакеты	6	В холодильном отделении
Колбасы	Пластиковые пакеты, алюминиевая фольга	2	—
Кролик	Пластиковые пакеты	6	В холодильном отделении
Курица, индейка	Пластиковые пакеты	9	В холодильном отделении
Мясной фарш	Пластиковые пакеты, емкости	2	В холодильном отделении
Рыба	Пластиковые пакеты, алюминиевая фольга	4-6	В холодильном отделении
Рыба (вареная)	Пластиковые пакеты	4-6	При подогреве
Рыба (жареная)	Пластиковые пакеты, алюминиевая фольга	12	При подогреве
Свинина, баранина (жареные)	Алюминиевая фольга	6	При подогреве
Субпродукты	Пластиковые пакеты	3	—
Овощи и фрукты			
Бобовые	Пластиковые пакеты	12	Не требуется
Грибы	Пластиковые пакеты	6	При комнатной температуре
Капуста	Пластиковые пакеты	12	При комнатной температуре

Продукты	Упаковка	Срок хранения, месяц	Рекомендации по размораживанию
Морковь, свекла, перец	Пластиковые пакеты	12	Не требуется
Фрукты	Пластиковые пакеты, емкости	10-12	В холодильном отделении
Ягода	Пластиковые пакеты, емкости	10-12	В холодильном отделении
Другие продукты			
Масло, сметана	Пластиковые пакеты	6	В холодильном отделении
Хлеб	Пластиковые пакеты	4	При комнатной температуре
Яйца (без скорлупы)	Пластиковые пакеты, емкости	10	В холодильном отделении

В любом случае в первую очередь ориентируйтесь на рекомендации, на упаковке продуктов, при ее наличии.

Для Вашего удобства на внутренней стороне двери морозильного отделения помещены рисунки с рекомендациями по хранению.

ВОЗМОЖНЫЕ ПРОБЛЕМЫ И СПОСОБЫ ИХ УСТРАНЕНИЯ

ВНИМАНИЕ! При устранении неисправностей соблюдайте правила безопасности, изложенные в настоящем руководстве.

Внешнее проявление проблемы	Вероятная причина	Метод устранения
Включенный в эл. сеть холодильный прибор не работает, лампа освещения не горит.	Отсутствует напряжение в эл. сети. Нет контакта штепсельной вилки с розеткой. Выключен терморегулятор.	Проверьте наличие напряжения в эл. сети. Обеспечьте контакт штепсельной вилки с розеткой. Включите терморегулятор.
Повышенный шум	Холодильный прибор соприкасается с рядом стоящим оборудованием. Трубопроводы холодильного агрегата соприкасаются с корпусом холодильника или между собой (после транспортировки или проведения погрузочно-разгрузочных работ). Не убрана транспортная распорка между компрессором и задней стенкой ниши шкафа.	Добейтесь наличия гарантированных зазоров между прибором и рядом стоящим оборудованием. Устраните соприкосновение трубопроводов холодильного агрегата с корпусом холодильного прибора или между собой. Уберите транспортную распорку.
Наличие характерного звука при открывании дверей, тугое открывание дверей.	Прилипание уплотнителя к плоскости прилегания двери к шкафу.	Промойте уплотнитель двери и плоскость шкафа, к которой прилегает дверь, теплой водой и насухо протрите мягкой тканью.
Отсутствует освещение камеры. При открытой двери ХК лампа не горит, а холодильный агрегат работает.	Перегорела лампа освещения.	Снимите плафон, замените лампу согласно рекомендациям в эксплуатационных документах.

Наличие воды, появление запаха в камерах холодильного прибора.	Не регулярная или не тщательная уборка камеры холодильника, наличие загрязнений под уплотнителем двери, несоблюдение указаний по подготовке продуктов к хранению или длительное пребывание холодильного прибора отключенным при плотно закрытой двери; засорение системы отвода талой воды.	Произведите оттайку испарителя, тщательную уборку камеры и проветрите камеры в течение 3-4 часов. Подготовьте продукты к хранению по рекомендациям, приведенным в руководстве. Очистите с помощью ерша отверстие, через которое стекает талая вода.
--	---	---

В случае появления других неисправностей обращайтесь в региональную сервисную организацию.